

S'Liecht Kaferle



La Luciole



Le journal qui vous éclaire sur Lochwiller



LE MOT DU MAIRE

Chers habitants,

L'été et l'automne ont été riches en projets divers. Certains ont été menés à leur terme, d'autres sont en cours ou à venir.

Nous avons profité des vacances de la Toussaint, pendant lesquelles les bus scolaires ne circulent pas, pour effectuer des travaux rue de l'Eglise. Refaire l'enrobé de toute la voirie, améliorer l'écoulement des eaux de pluie et consolider le virage à l'angle du jardin Lux.

Sur le chantier du sinistre, les travaux se poursuivent en respectant le planning prévisionnel. Suite au passage d'un expert, j'ai pris la décision de barrer la rue de l'Etang le long de la propriété Salin (S'Duschs) qui menace de s'effondrer sur le domaine public. J'ai engagé une procédure de péril à l'encontre des propriétaires qui doivent faire le nécessaire pour sécuriser leur propriété.

La commune apportera cette année quelques modifications aux illuminations de Noël : remplacement des suspensions en travers des routes en faveur de suspensions plus légères, achat de sujets de décoration pour embellir le carrefour refait à neuf devant la rue de Reutenbourg, ajout de guirlandes sur davantage d'arbres du village. L'ensemble mettra un peu de baume au cœur en cette période d'habitude si joyeuse et qui cette année est marquée par la pandémie.

La covid-19 perturbe notre quotidien depuis des mois. Les fêtes de fin d'années seront, elles aussi, bouleversées, la crise sanitaire malmenant nos traditions ainsi que l'esprit de Noël. Les transmissions intergénérationnelles, particulièrement riches en ces périodes de fêtes, doivent se faire à distance, sans contact, quand elles ne sont pas interrompues.

Mais nous ne devons pas perdre espoir. Dans l'attente de temps meilleurs, protégez-vous en respectant les gestes barrières. En vous protégeant, vous protégez les autres et surtout ceux que vous aimez.

Votre Maire, Christophe KALCK



Dans ce numéro :

Sinistre	2
Travaux rue principale	3
Problème des inondations	4
Chasse aux ragondins	6
Travaux rue de l'Eglise	6
Propriété Dossmann	7
Déchets verts	7
Stérilisation de chats	7
Informations Lochwiller	8
En bref...	8
A propos du Liecht Kaferle...	9
Compte rendu de séance de Conseil	9
Parole aux associations	12
Défibrillateur	14
Livres à emprunter par le drive	15
Natur'aillement	17
Lochwiller et son histoire	18
Pages de jeux	21
Un peu de pub	23
Infos utiles	24

INFORMATIONS COMMUNALES

Sinistre

TRAVAUX LOCHWILLER TRAVAUX

BULLETIN N° 4
06 octobre 2020

Avancement des travaux :

La réalisation de l'ouvrage PMS (Piézomètre au Muschelkalk Supérieur) a pris fin le 23 septembre. La réalisation du deuxième ouvrage PKA (Piézomètre Keuper à Anhydrite) a ainsi débuté dès le 24 septembre.

Grace à l'exploitation des données collectées lors de la réalisation de PMS, l'architecture finale de PKA a rapidement été déterminée et validée par la DREAL lors d'une réunion de travail du 28 septembre 2020. Cet ouvrage devrait être fini d'ici le 16 octobre.

Le reste des informations collectées sont en cours d'exploitation afin de confirmer ou ajuster l'architecture du forage de rabattement (FRAB1). Comme programmé, l'avant trou du FRAB1 débutera en décembre.

D'ici là, l'entreprise Géosonic repliera son matériel. Une nouvelle équipe prendra en charge la réalisation du FRAB1.



Photo n°1 : Observation de l'artésianisme dans PMS



Photo n°2 : Réalisation d'essais dans l'ouvrage PMS

Aménagement plateforme :

Des plots en béton ont été mis en place en contrebas de la plateforme, avec pour fonction de retenir les matériaux (sable et cailloux) en cas de nouvelle venue d'eau importante sur le chantier.

D'autres aménagements sont prévus, comme la création d'un avaloir à l'amont immédiat de la plateforme, permettant ainsi d'évacuer dans le réseau pluvial les eaux de l'impasse du Koellberg avant qu'elles ne traversent le chantier. Ces aménagements seront construits dès le départ des équipements en place, soit fin octobre.

Photo n°3 : Dispositif de lutte contre le ruissellement



S'Liecht Kaferle

Voici le planning à venir concernant le chantier de pilote de rabattement :

- *A partir du 4 novembre (semaine 45 ; et non du lundi 26 octobre comme précédemment annoncé) : intervention de la SADE. Cette intervention consistera en l'aménagement de la plateforme ainsi que l'enfouissement du branchement AEP de la base vie. Nous profiterons de cette intervention pour poser en parallèle de ce réseau une partie de notre future conduite dont les caractéristiques ont été confirmées par notre maître d'œuvre ;
- *Du lundi 23 novembre au vendredi 4 décembre (semaines 48 et 49) : intervention de SPEYSER pour la réalisation de l'avant-trou de FRAB-1 ;
- *A partir du 7 décembre et jusqu'au vendredi 1^{er} janvier 2021 (semaines 50, 51 et 52) : fermeture du chantier ;
- *A partir du lundi 4 janvier : intervention de BRULE pour la réalisation de FRAB-1.

Passage de l'expert en bâtiment

La commune a sollicité l'expertise de la solidité de certaines habitations présentant un danger potentiel.

L'expert a conseillé la mise en péril de l'ensemble de la propriété Salin, située 7 rue de l'étang. Des travaux de mise en sécurité seront engagés prochainement par les propriétaires.

Afin de protéger les passants, la rue de l'étang est bloquée de part et d'autre de cette propriété.



Passage du FGAO

De nouveaux dossiers ont été ouverts auprès du FGAO. Des experts se sont déplacés sur site pour constater les désordres chez les nouveaux sinistrés. Ils en ont profité pour observer l'évolution des mouvements sur des habitations déjà enregistrées.

Nous vous rappelons que vous pouvez vous faire aider par Roland Schaffner pour l'ouverture d'un dossier.

Travaux de la rue principale et du carrefour rue de Reutenbourg

Après le retard initial dû à la crise sanitaire, l'entreprise de travaux publics Diebolt a respecté les délais fixés, à savoir fin août. La commune est globalement satisfaite du résultat. Bien sûr, ces travaux ont occasionné des gênes aux riverains qui ont dû faire preuve d'adaptabilité et de patience.

S'Liecht Kaferle

La bande roulante est plus agréable et un peu plus large par endroit. Le réseau téléphonique et fibre est enterré.

Le carrefour avec la rue de Reutenbourg a gagné en visibilité. Sortir de la rue de Reutenbourg pour tourner vers Marmoutier se fait maintenant en toute confiance.

Comment la parcelle engazonnée face à la rue de Reutenbourg sera-t-elle aménagée ? La commission voirie, travaux bâtiments et espaces verts est en train d'étudier la question.



Avant



Pendant



Après

Problème des inondations

Investigations GEMAPI

Suite à l'orage du 26 juin 2020, qualifié de pluie décennale sur la base des statistiques pluviométriques enregistrées à Saverne, des investigations ont été menées par le SDEA dans le cadre de la GEMAPI (Gestion des milieux aquatiques et prévention des inondations).



Les différents ouvrages et canalisations ont été analysés. Certaines conduites étaient entravées partiellement par de la vase. Globalement, le SDEA a constaté un bon état général des installations.



Le passage du Dachsraben sous la rue principale (au lavoir) était libre de tout embâcle ou atterrissement pouvant entraver l'écoulement de l'eau. Or, l'eau, à cet endroit-là, n'a pas pu s'écouler suffisamment rapidement. Il en ressort que cet ouvrage a atteint ses limites en capacité hydraulique lors de cet épisode pluvieux. Limites qui ont entraîné une mise en charge du cours d'eau et des réseaux en amont.

S'Liecht Kaferle

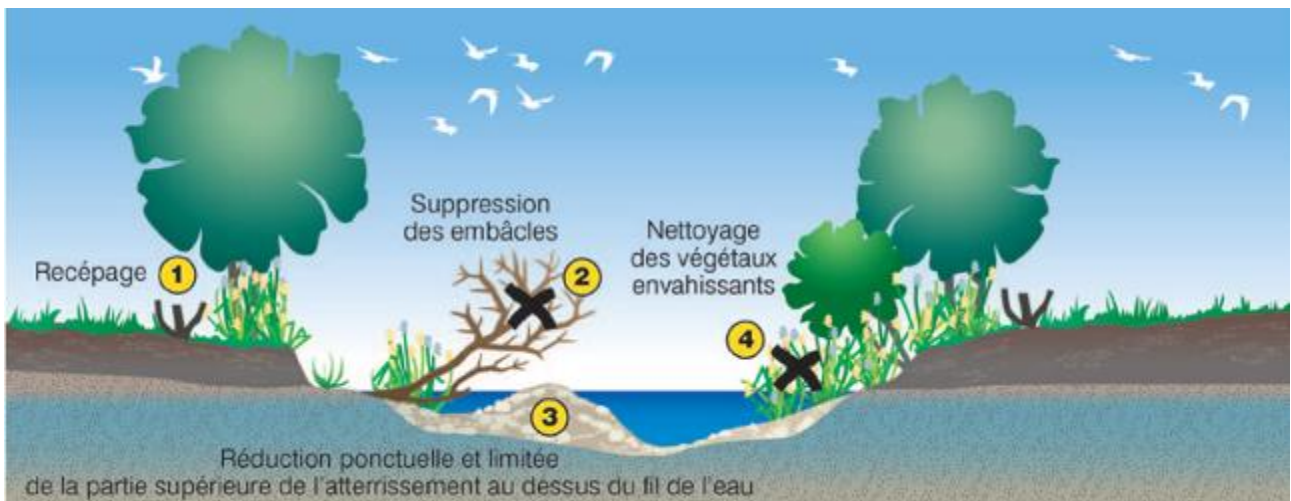
Ces pluies soudaines et anormalement violentes se répètent ces dernières années. Un plan d'action est à l'étude. Il concerne l'aménagement et la gestion globale du bassin versant avec la réalisation d'un ouvrage de rétention sur le ban communal. A l'étude également, le redimensionnement d'ouvrages limitants. Cela aboutirait à la proposition d'un programme complet fin 2021.



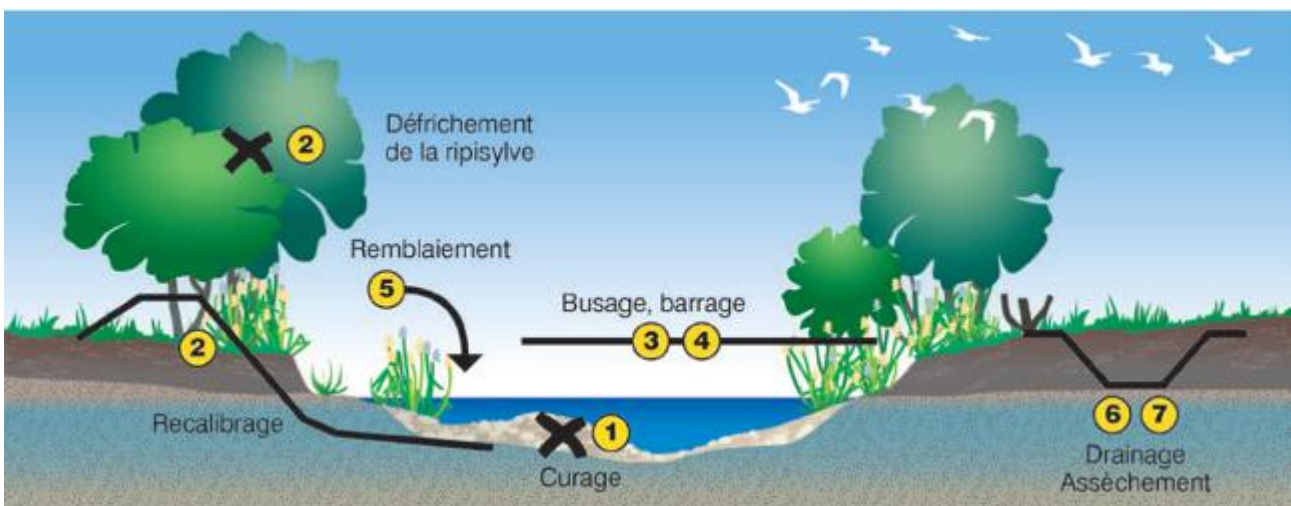
Classement de nos cours d'eaux et fossés.

La commune a mandaté un expert de la police de l'eau. L'objectif est de savoir comment entretenir nos ruisseaux, ce qu'on a le droit de faire ou pas. La réglementation change selon qu'il s'agit d'un fossé ou d'un cours d'eau. Le premier étant un ouvrage artificiel, réalisé par la main de l'homme ; le second étant un milieu naturel complexe.

Exemple d'entretien courant d'un cours d'eau non soumis à une procédure administrative :



Exemple de travaux d'aménagement d'un cours d'eau nécessitant le dépôt d'un dossier préalable :



S'Liecht Kaferle

Il est sûr que l'entretien régulier des 2 ruisseaux qui traversent le village est nécessaire afin d'assurer un écoulement optimal de l'eau. Assurons-nous de nos droits et de nos devoirs. Plus de détails dans une prochaine communication.

Chasse aux ragondins



Des ragondins en surnombre seront chassés, en vue de leur régulation, sur l'ensemble du ban de Lochwiller. Le locataire de la chasse communale, Mr Wollenschlaeger, a été chargé par le Maire d'éliminer autant que possible ces rongeurs qui fragilisent dangereusement les berges du Dachsgaben et se nourrissent aussi des plantations riveraines. Le ragondin est un mammifère qui pèse en moyenne 7 kg, pour une taille de 50 cm. Il se reproduit rapidement, la femelle pouvant avoir 3 portées de 7 petits par an.

La chasse aux ragondins est autorisée du 23 août 2020 au 1^{er} février 2021 par un arrêté préfectoral daté du 22 mai 2020.

Un arrêté municipal autorise Mr Wollenschlaeger, président de l'association de chasse du Dachsgaben, à intervenir sur les tronçons des cours d'eau situés à l'intérieur du village. Cela signifie qu'il pourra pénétrer dans des propriétés privées pour y accéder.



Travaux rue de l'Eglise



Des travaux de réfection de voirie ont débuté le 19 octobre rue de l'église et ont été conduits deux semaines durant. Le tronçon concerné est uniquement la partie rectiligne qui commence rue principale. L'entreprise en charge du chantier choisie par le conseil municipal est l'entreprise de travaux publics Diebolt. Le passage régulier des bus scolaires dans cette rue oblige à adapter la voirie. Ainsi une surépaisseur de l'enrobé et une surlargeur de circulation par endroits a été prévue.

Les travaux se sont faits pendant les vacances scolaires afin de ne pas gêner le transport scolaire.



Acquisition de la propriété Dossmann



La commune a décidé d'acquérir la parcelle avec la grange située 25 rue principale, à l'angle de la rue de l'église. Cette grange, en état de délabrement avancé, constitue un danger en raison d'un risque d'effondrement sur le domaine public. Sommés de réaliser des travaux après un constat d'huissier, les propriétaires ont préféré céder la propriété à la commune. Nous vous donnerons plus de détails dès la finalisation du dossier notarial.

Les travaux de démolition seront entrepris dans les semaines à venir. A la demande des propriétaires, les pierres participeront à la construction du Mur blanc de Marmoutier.

Le devenir de cette parcelle, qui se situe en zone rouge, sera étudiée par la commission voirie, travaux, bâtiments, espaces verts. Toute suggestion quant à son aménagement est bienvenue.

Déchets verts : comment s'en débarrasser?

Le traitement des déchets verts relatifs à l'entretien des jardins privés est à la charge de chaque propriétaire. Pour faire suite à plusieurs demandes d'administrés qui ne disposent d'aucun moyen pour rapporter leurs déchets verts à la déchetterie et pour éviter leur incinération au fond du jardin, la commune vous propose de prendre contact avec les professionnels suivants pour trouver la solution la mieux adaptée à vos besoins.

Broyage gros végétaux :

*Le Bonheur est dans le Pré – Marmoutier – lestdanslepre@yahoo.fr

*Edenia – Wolschheim – eric.bauer@edenia67.fr - 03 88 70 28 48 - 06 86 79 14 26

Diverses interventions de paysagistes :

*Thomas Konutse – Lochwiller – konutsethomas@yahoo.fr - 06 65 11 62 39

*Alain Philippot – Lochwiller – alain.msjardin@gmail.com - 06 60 89 86 50

*Arnaud Paysage – Schwenheim – arnaudpaysage@gmail.com - 06 18 10 87 43

*Edenia – Wolschheim – eric.bauer@edenia67.fr - 03 88 70 28 48 - 06 86 79 14 26

Campagne de stérilisation de chats errants

Une surpopulation de chats « errants » cause des désagréments à un certain nombre d'habitants de notre village (crottes dans les jardins, marquages urinaires malodorants, etc...).

Une campagne de stérilisation a été initiée dans le lotissement Weingarten par une habitante de la

S'Liecht Kaferle

rue du Sonderberg. Mme Vilma Bonfante (06 43 85 82 82) a pris contact avec l'association Action

La prolifération du chat



Coup d

En France, chaque propriétaire de chat doit faire procéder à son identification et sa vaccination. La stérilisation n'est pas obligatoire mais vivement recommandée. La commune demande aux propriétaires de chats de faire le nécessaire pour contrôler la population féline : stérilisation ou isolement lors des périodes de chaleurs.

Informations Lochwiller

Lochwiller@outlook.fr

L'adresse mail qui vous permet de recevoir des informations communales rapidement, les comptes-rendus des séances de conseil municipal dès leur parution, les bulletins d'informations du BRGM. Il est possible aussi d'obtenir le Liecht Kaferle en version numérique. N'hésitez pas à vous inscrire : donnez simplement votre nom et votre adresse par mail.



Nous rappelons que les PV des séances de conseil municipal ainsi que les bulletins d'informations du BRGM sont affichés dans les panneaux d'affichage de la mairie.

En bref dans la commune

Achat de deux mâts « porte-drapeaux » pour le monument aux morts. L'un pour le drapeau français, l'autre pour le drapeau alsacien. Ils serviront lors des commémorations.

D'autres installations et aménagements sont prévus à divers endroits de la commune mais reportés à la nouvelle année, après le confinement.



A propos du Liecht Kaferle et des réseaux sociaux

L'enquête jointe au précédent numéro a permis de remonter quelques souhaits. Mais, très peu de foyers y ont participé. C'est pourquoi, nous nous permettons de vous proposer le même questionnaire en espérant récolter davantage d'avis, à déposer dans la boîte aux lettres de la mairie ou à envoyer par mail à l'adresse Lochwiller@outlook.fr.

Ce journal communal est le vôtre. Vous aussi pouvez le faire vivre en y participant. Si vous souhaitez proposer un article, une demande, une annonce,... merci de l'adresser à Hélène Daul. A cette fin, la suivante date de parution sera toujours indiquée en dernière page dans les infos utiles.

Le Liecht Kaferle évolue petit à petit. Dorénavant, vous trouverez en complément des informations communales, les autres décisions prises en séance de Conseil Municipal. Pour les amateurs de jeux, une page ludique vous est proposée. Elle concerne aussi bien les grands que les petits.

Autres décisions du Conseil municipal

Séance du 8 septembre 2020

Département du Bas-Rhin : fonds de solidarité communal

Pour traverser la crise sanitaire liée au Covid-19 et les impacts économiques qui ont engendrés de graves difficultés économiques, le Département du Bas-Rhin a voté un plan de relance inédit afin de soutenir la reprise pour les familles, associations et collectivités.

A ce titre, le fonds de solidarité communal, aide exceptionnelle du Département pour aider les communes à créer, réhabiliter, rénover leur patrimoine communal (montant de l'aide plafonné à 100 000 euros par projet) et le nombre de projets soutenus par ce dispositif passe à 2.

Le Maire propose au Conseil Municipal de solliciter le fonds de solidarité communal pour les projets suivants :

Projet 1

Réfection du bâtiment du 2 rue de l'Eglise : estimatif des travaux = 41 674 € HT soit 50 008,80 € TTC

Projet 2

Aménagement de la voirie rue des Vignes : estimatif des travaux = 350 000 € HT soit 420 000 € TTC

Le projet 1 serait réalisé en 2021 alors que le projet 2 serait effectué en 2022.

Après concertation et délibération, le Conseil Municipal décide à l'unanimité de valider les 2 projets présentés ci-dessus, d'effectuer le projet 1 en premier lieu, sollicite le fonds de solidarité communal pour les deux projets et autorise le Maire à signer tous documents nécessaires pour la mise en œuvre de la présente délibération.

S'Liecht Kaferle

Travaux voirie rue de l'Eglise

Le Maire présente aux conseillers 2 offres de prix pour la réfection d'une partie de la rue de l'Eglise (voirie, bordures, caniveaux) :

DIEBOLT TP : **38 644,75 € HT soit 46 373,70€ TTC**

WICKER TP : **41 731,50 € HT soit 50 077,80 € TTC**

Les travaux sont prévus pour les vacances de la TOUSSAINT sauf imprévus.

Après délibération, le Conseil Municipal décide **à l'unanimité** de retenir l'offre de prix de l'entreprise DIEBOLT TP pour un montant de **38 644,75 € HT soit 46 373,70€ TTC.**

Information complémentaire :

La grange située sur le terrain faisant l'angle de la rue Principale et la rue de l'Eglise est dans un état de délabrement avancé. Roland SCHAFFNER a présenté des photos aux conseillers datant de mai 2020. Depuis, la situation n'a pas évolué malgré plusieurs contacts avec le propriétaire. Afin d'assurer la mise en sécurité du chantier rue de l'Eglise, une procédure va être lancée avec, dans un premier temps, établissement d'un constat d'huissier.

Le Conseil Municipal souhaite prendre toutes les mesures de précaution avant le début des travaux car la charpente et la toiture de la grange sont très fragilisées. Les vibrations, engendrées par l'utilisation d'un compacteur avec plaque vibrante à proximité de cette dernière, pourraient provoquer son effondrement et la chute de tuiles sur le domaine public. Un diagnostic de la charpente et de la toiture est nécessaire pour connaître les risques potentiels d'effondrement.

Renouvellement partiel du bureau de l'association foncière

Suite aux élections municipales de cette année, le Maire informe le Conseil Municipal qu'il y a lieu de désigner un membre titulaire pour le bureau de l'Association Foncière.

Les membres de ce Bureau sont nommés pour six ans par le préfet, parmi les propriétaires de parcelles incluses dans le périmètre de remembrement (exploitants ou non) figurant sur deux listes dont l'une est présentée par la Chambre d'Agriculture, l'autre par le Conseil Municipal.

Les membres désignés par la chambre d'agriculture, à savoir BARTH René, FRINTZ Denis et STORCK Olivier restent jusqu'en 2022.

Par délibération du 29/02/2016, le CM avait désigné Christophe KALCK, Léonard LUX et Marielle BRASSEL. Or Christophe KALCK a été élu Maire, est membre de droit ; Léonard LUX et Marielle BRASSEL restent quant à eux membres titulaires et MM. LINDER Dominique et SCHORR Jean-Claude restent suppléants jusqu'en 2022.

Il conviendra de convoquer le bureau de l'AF afin de procéder à une nouvelle élection du président, vice-président et secrétaire de l'AF courant septembre.

Le Conseil Municipal décide **à l'unanimité** de désigner **Jean-Paul LERCH domicilié 10 rue de l'Eglise - 67440 LOCHWILLER** comme membre titulaire pour le bureau de l'association foncière.

ORANGE : convention orange-commune rue Principale

Afin d'effectuer les travaux de mise en souterrain des réseaux ORANGE rue Principale, une convention doit être signée entre la commune et ORANGE.

S'Liecht Kaferle

Les termes de cette convention regroupent les prestations d'ingénierie effectuées par ORANGE et les prestations de câblage. Le montant des travaux s'élève à **4 273,11 €**. Cette convention fait suite au devis signé en décembre 2019 (Cf. CM du 02/12/2019).

Après délibération, le Conseil Municipal accepte **à l'unanimité** les termes de ladite convention et autorise le Maire à la signer.

Point sinistre

Un RDV en mairie et sur site avec les avocats de la commune est prévu le 14 septembre prochain afin de faire le point avec le nouveau maire sur l'avancement du dossier et d'évoquer un problème rencontré sur 3 habitations dont l'état de dégradation avancée pose quelques inquiétudes.

Partie forage :

Prévoir une visite du CM sur le site de forage pour constater l'avancement des travaux ;

A ce jour, le forage se situe à une profondeur de 102 mètres ;

Quelques essais de pompage seront réalisés prochainement et pendant une courte période ;

Une rupture de canalisation s'est produite le 21 août dernier au lotissement et sur le chantier du forage occasionnant des désordres sur le site mais aussi dans les parcelles en contre-bas. Les mesures nécessaires ont été effectuées pour pallier à cet incident. Une demande a été faite par la commune au BRGM d'aménager le site de telle manière qu'à l'avenir de tels désordres ne se reproduisent plus.

Les travaux pour le réseau d'évacuation des eaux partant du forage et traversant les parcelles privées rue de l'Etang débutera en janvier ou février 2021 (toutes les précautions seront prises en amont pour éviter tout dysfonctionnement par la suite). La police des eaux a validé la demande faite par la commune pour descendre le niveau du lit du ruisseau.

Réfection du chemin piétonnier : demande de subvention DETR

Dans le cadre des travaux de réfection du chemin piétonnier, le Conseil Municipal, autorise **à l'unanimité** le Maire à solliciter la DETR et l'autorise à signer toutes pièces pour sa mise en œuvre et approuve le plan de financement annexé à la présente délibération pour cette subvention.

DEPENSES	MONTANT H T	RESSOURCES	MONTANT HT
Travaux	31 306,00	AIDES PUBLIQUES -Etat : Dotation d'Equipement de territoires ruraux (DETR) (Subvention si 20 %)	6 261,20
		Sous-total aides publiques	6 261,20
		Autofinancement : Fonds propres	25 044,80
		Sous-total autofinancement	25 044,80
TOTAL DEPENSES	31 306,00	TOTAL RESSOURCES	31 306,00

S'Liecht Kaferle

DU COTE DES ASSOCIATIONS

Association de l'amitié

La saison estivale à l'étang de pêche a connu cette année une bonne fréquentation. Des personnes du village ou des alentours ont découvert ce lieu convivial dans son écrin de verdure que le protocole sanitaire et le grand air ont rassuré. Les gestes barrière ont été appliqués avec sérieux tant par les clients que par les personnes de service. Le repas en extérieur avec des tables bien espacées et en nombre suffisant a séduit les familles. Un bilan positif pour la saison.



Jean-Claude SCHORR

Petite note à l'attention de nos concitoyens de la part de l'amicale des Sapeurs-Pompiers



Vous n'êtes pas sans ignorer la gravité actuelle de la pandémie covid 19, qui nous contraint à rester cloîtrés et à faire le dos rond en attendant que cela passe, et nous oblige à mettre en veille tous les projets que nous avons élaborés tout au long de l'année. Cela va de la fête annuelle des Pompiers annulée, à la crémation des sapins qui sera, elle aussi, annulée. Dans ce contexte, notre tournée annuelle de fin d'année dans les foyers du village, afin de vous proposer notre calendrier 2021, sera elle aussi repensée pour respecter les prescriptions de non-contact. Nous vous proposons le dépôt de notre calendrier dans votre boîte aux lettres, auquel nous joindrons une enveloppe qui servira à ceux désirant nous soutenir, à offrir une obole. Cette enveloppe pourra être déposée dans la boîte aux lettres du président de l'amicale ou de l'un de ses deux vice-présidents, à savoir :

- Schorr Jean-Claude 3, rue des Prés à Lochwiller : président de l'amicale
- Storck Denis 7, place de l'Eglise à Lochwiller : vice-président de l'amicale
- Meichel Philippe 5, rue de Reutenbourg à Lochwiller : vice-président de l'amicale

En espérant de tout cœur que cette pandémie ne soit bientôt plus qu'un mauvais souvenir, l'ensemble des membres de notre amicale vous souhaite une excellente année 2021 ainsi qu'une bonne santé.

L'ensemble de l'amicale des Sapeurs-Pompiers de Lochwiller

Bibliothèque

Madame Carmaux a décidé de passer la main après 35 années à la tête de la bibliothèque. C'est Madame Moreel qui prend sa suite. Elle est secondée par Mesdames Durr et Dubus.

Attention ! Un changement d'horaires d'ouverture a été effectué depuis la rentrée de septembre le mercredi après-midi : de 15h à 17h. Le vendredi, les horaires sont inchangés, c'est toujours de 17h à 19h.

En raison du confinement, la bibliothèque est temporairement fermée mais nous essayons de **mettre en place un système de prêt sous la forme d'un drive**. Les personnes de Lochwiller qui souhaitent emprunter des livres ou documents peuvent contacter par téléphone l'une des trois responsables qui tâcheront de les satisfaire. Pour faciliter votre choix, vous trouverez en page 15 une sélection de livres disponibles, empruntés à la BDBR le 5 octobre. Pour vous aider, le numéro de téléphone de Mme Moreel est le 03 88 71 40 22.



Marie-Rose MOREEL

Donneurs de sang



Malgré l'épidémie actuelle de coronavirus covid-19 et pendant le confinement, le don de sang doit se poursuivre pour répondre aux besoins des patients toujours croissants ces dernières années du fait notamment de l'allongement de la durée de vie et des progrès de la médecine.

Aujourd'hui, il n'existe aucun traitement ni médicament de synthèse pouvant se substituer au sang humain. En France, les besoins pour soigner les malades nécessitent 10 000 dons de sang par jour. Près de la moitié des patients transfusés souffrent de maladies du sang et de cancers. Les interventions chirurgicales concernent quant à elles un tiers des transfusions. Chaque année, le don de sang permet de soigner un million de malades ! C'est un chiffre important et pourtant les stocks sont si bas qu'on a une visibilité très limitée, de quelques jours à quelques semaines selon le groupe.

A moins de présenter des symptômes grippaux ou d'avoir été en contact étroit avec un cas confirmé de covid-19 les 15 derniers jours, qu'est-ce qui vous empêcherait de vous rendre à la prochaine collecte ? Tout est pensé pour garantir votre sécurité. **Venez le 4 décembre, à la salle polyvalente de Lochwiller, de 17h30 à 20h**. Au besoin, cochez « aide aux personnes vulnérables » sur votre attestation de déplacement. Chaque don compte!

Marten VAN DER GIESSEN

S'Liecht Kaferle

Lochwiller fête la musique

En raison du COVID, nous avons pris la décision d'annuler les manifestations prévues dans les prochains mois, y compris le carnaval planifié début 2021. Nous gardons espoir de pouvoir organiser la fête de la musique le 21 juin prochain.



Fabrice LENTZ

LES SAPEURS POMPIERS INFORMENT

Le défibrillateur automatique externe : quand et comment l'utiliser.



Les Sapeurs-pompiers vous rappellent qu'un **D**éfibrillateur **A**utomatique **E**xterne est à votre disposition accroché à la porte de la caserne du village. Il est à utiliser en cas d'arrêt cardio-respiratoire, que ce soit pour un membre de votre famille ou sur la voie publique pour une tierce personne.

Si vous constatez une absence de pouls et une absence de respiration, commencez à faire un massage cardiaque. Envoyez une personne chercher le défibrillateur, faites le 18, indiquez le nom de la commune, la rue où se trouve la personne en détresse, les circonstances et dites que vous avez commencé à faire un massage cardiaque et qu'une personne est partie chercher le **D.A.E** en attendant les secours.

Une fois l'appareil sur place, branchez-le, et suivez ses instructions. Il est **vocal**, c'est simple d'utilisation car il est fait pour tout public, formé ou non. Il pourra sauver la vie de la personne.

Une fois terminé, mettez les électrodes dans leurs sachets, et replacez le tout dans le **D.A.E**. Puis téléphonez au chef de section CAVALERI Michel (06.26.41.63.21), afin qu'il fasse l'échange des électrodes et décharge les données de l'appareil.

La section des Sapeurs-Pompiers et son amicale vont organiser une soirée de formation pour l'utilisation de l'appareil durant le premier semestre 2021, si la situation sanitaire le permet. Un tract sera distribué dans votre boîte aux lettres pour vous informer des dates précises et du lieu. La formation est destinée aux personnes qui veulent se former ou à celles déjà formées qui désirent un petit rappel. Venez c'est gratuit et ça peut vous aider à sauver une vie.

Michel CAVALERI

BIBLIOTHEQUE DE LOCHWILLER

Liste d'une sélection de livres disponibles à la bibliothèque, empruntés à la BDBR le 5 octobre 2020.

(R : roman, R+ : romans grands caractères, RP : romans policiers, RT : romans du terroir, RSF : romans de science fiction.)

Saint Nicolas et les enfants perdus JC	Naumann-Villemin, Christine (1964-....) (Conte)	Lucrèce Borgia	Chauvel, Geneviève R	Des femmes qui dansent sous les bombes	Lapertot, Céline (1986-....) R
Ma Vie de courgette	Barras, Claude DVD	Les après-midi d'un fonctionnaire très déjanté	Chatterjee, Upamanyu (1959-....) R	La Rosée blanche R	Malaval, Jean-Paul (1949-....)
Mini loup va à l'école	Mege, Frédéric DVD	L' amazone du désert	Chauvel, Geneviève R	La valise de Vera	Morgensztern, Florence R
Molly Moon et le livre magique de l'hypnose	Rowley, Christopher DVD	Plissé soleil	Chauleur, Catherine R	L' enfer commence avec elle	O'Hara, John (1905-1970) R
Le Paradis des Bêtes	Larrivaz, Estelle DVD	La jeune fille à la perle	Chevalier, Tracy (1962-....) R	Le quartier chinois	Oh, Jung-Hi (1947-....) R
Pas très normales activités	Barthélémy, Maurice DVD (1969?-....)	Le navire aux chimères	Chevrier, Jean-Marie R	Les Grandes Falaises	Peyramaure, Michel (1922-....) R
Les dames de Rome	Chandemagor, Françoise (1945-....) R	Peur noire (Audio)	Coben, Harlan (1962-....) R	La saison des cerisiers en fleurs	Pilgrim, Ruriko R
Tout a commencé à Monte-Carlo	Adler, Elizabeth R	Les souvenirs (Audio)	Foenkinos, David (1974-....) R	De l'autre côté de l'océan	Pilcher, Robin R
Tu vas rire, mais je te quitte !	Alexis, Isabelle (1972?-....) R	Câline	Gandillot, Thierry (1954-....) R	Fils-père	Pons, François-Marie R
La véranda	Alexis, Robert (1956-....) R	La femme à part	Gornick, Vivian (1935-....) R	Debout les morts (Audio)	Vargas, Fred (1957-....) R
Villa mimosa	Alexandra, Belinda R	La solitude des grandes personnes	Gougoud, Aurélien (1991?-....) R	Au nom du père	Bourdin, Françoise R+ (1952-....)
Moi et toi	Ammaniti, Niccolò (1966-....) R	La princesse et le pêcheur	Huy, Minh Tran (1979-....) R	Les blés deviennent paille	Coulonges, Georges (1923-2003) R+
L'écureuil des vignes (audio)	Anglade, Jean (1915-2017) R	La croisade des enfants	Ilis, Florina (1968-....) R	La Maison au toit vert	Massias, Marie-Florence R+
Au plaisir d'aimer	Boissard, Janine (1932-....) Audio R	Les blés seront coupés	Jacob, Yves (1940-....) R	L' héritière du Breuil	Ménager, Dominique R+ (1913-....)
Le voleur de bonbons	Bordes, Gilbert (1948-....) R	Quand le destin s'emmêle	Jansson, Anna (1958-....) R	Quatre saisons parmi les fleurs	Montupet, Janine (1920-....) R+
Antoine et Isabelle	Borel, Vincent (1962-....) R	Dans la chaleur de l'été	Lafaye, Vanessa R	Robin des Bois prince des voleurs	Reynolds, Kevin DVD
Partie commune	Bordas, Camille (1987-....) R	La princesse de Clèves	La Fayette, Marie-Madeleine Pioche de La Vergne (comtesse de ; 1634-1693 ; comtesse de)	Teenage lobotomy	Henrion, Fabien RP
La chute du sac en plastique	Bouissoux, Julien (1976?-....) R	Demiers jours avant fermeture	Lainé, Pascal (1942-....) R	Les guerriers du silence	Bordage, Pierre (1955-....) RSF
Véritable histoire du gang Kelly	Carey, Peter (1943-....) R	La Langue de ma mère	Lanoye, Tom (1958-....) R	Terra Mater	Bordage, Pierre (1955-....) RSF
Cet homme-là R	Castro, Eve de	Notre nuit tombée	La Patellière, Julie de R	La citadelle Hyponéros	Bordage, Pierre (1955-....) RSF
Les Enfants d'Alexandrie	Chandemagor, Françoise (1945-....) R			Marie-Marseille	Bruel, Annie (1937-....) RT

S'Liecht Kaferle

(B : biographies, AB : biographies en allemand, D : documentaires, AR : romans en allemand, AR+ : romans en allemand grands caractères, AJA : albums jeunes en allemand, JA : albums jeunes, JC : contes jeunes.)

Titre	Auteur	Les plantes d'intérieur	D	Dreimal Tote Tante	Koch, Krischan AR+	La petite bête est malade	Louchard, Antonin (1954-....) JA
A quoi pensent les bébés ?	Barnet, Ann D	Histoires de chiens qui ont changé le monde	D	Menschen, Pferde, weites Land	Lehndorff, Hans Graf von AB	Quand papa était petit y avait des dinosaures	Malone, Vincent (1958-....) JA
Les hommes viennent de Mars, les femmes viennent de Vénus	Gray, John (1948-....) D	Mes petits plats pour enfants	Leteuré, Marie P	Das Mädchen, das im Krieg verloren ging	Menze, Renate AB	Qu'y a-t-il	Martins, Isabel Minhos JA
Et si vieillir libérait la tendresse...	Hennezel, Marie de (1946-....) D	Vegan	Perrin, Emilie D	Der Passfälscher	Schönhaus, Cioma AB	Dis papa, est-ce que les dinosaures sont morts ?	Middleton, Juli JA
Agir et penser comme un chat	Gamier, Stéphane D	Le guide du chauffage	Berkowicz, Michel D	L'apprenti Père Noël DVD	Vinciguerra, Luc (1938-....)	La légende de saint Nicolas	JA
Dieu et moi	Soler, Jean (1933-....) D	Cadeaux de naissance DIY	Ventura, Anne D	Eine Hochzeit zu viel	Carter, Georgie AR	Attention au crocodile !	Moroni, Lisa J
Bible	Eckl, Christian (1963-....) D	Décorations de Noël	Finnanger, D Tone (1973-....)	Der Chronist der Winde	Mankell, Henning (1948-2015) AR	La chanson d'amour	Nadja (1955-....) JA
Même pas mâle !	Alonso, Isabelle D	Le merveilleux Noël de Tilda	Collinet, Clémentine (1970-....) D	Föhnsturm	Sazenhofen, AR Carl Josef von	Sous les étoiles, la terre	Perrin, Martine (1965-....) JA
Coupables	Aslaoui, Leïla (1945-....) D	Les doudous rigolos	Carpov, Aliona D	Die Nacht am Strand	Shreve, Anita (1946-....) AR	Des rimes à lire et à construire avec Balthazar	Stancioff, Féodora JA
La fiancée importée	Kelek, Necla (1957-....) D	La peinture sur poterie	Vendittelli, Marie D	Unter dem Regenbogen	Steel, Danielle (1947-....) AR	Valentin la Terreur	Ramos, Mario (1958-2012) J
Passion grand-mère DVD	Châtelet, Noëlle D	Chambre de bébé	Audiard, Michel (1920-1985) D	Drei Männer im Schnee AR+	Kästner, Erich (1899-1974)	Emmy et la mer	Rydén, Inger JA
HUG DVD	Dindo, Richard (1944-....) D	Michel Audiard (Audio)	Souder, Dominique (1950-....) D	Ich und Kaminski AR+	Kehlmann, Daniel (1975-....)	La princesse arrive à quatre heures	Schnurre, Wolfdietrich (1920-1989) JA
Ils m'avaient dit que je ne marcherais plus	Garric, Julie (1984?-....) D	60 tours magiques de mathématiques et de logique	Powell, Ben D	Isabelle Adjani, la magnifique	Choulant, Dominique (1963-....) B	Le voyage de Lou	Serres, Karin (1967-....) JA
Ma vie à la Crim'	Riou, Patrick (19...-....) D	Skateboard	Vanlerberghe, Cyril D	Mes chères filles, je vais vous raconter...	Bruni-Tedeschi, Marisa B	Les lutins de Noël	Soleil, Emilie JA
Condamné à me tuer	Destin, Jonathan D	Football, 360 exercices et jeux pour tous	Sidwells, Chris (1956-....) D	D'où viens-tu forain	Campion, Marcel B	Wizzil	Steig, William (1907-2003) J
Le dictionnaire des prénoms 2016	Archassal, Pierre-Valéry (1963-....) D	A vélo !	La Boétie, Etienne de (1530-1563) D	Albert Camus, fils d'Alger	Vircondelet, Alain (1947-....) B	Merci, Goinfrette !	Théo (1963-....) JA
Diagnostics incroyables	Hordé, Pierrick D	Le discours de la servitude volontaire	La Boétie, Etienne de (1530-1563) D	Cartouche	Henry, Gilles (1941-....) B	Je vais te manger !	Waring, Richard JA
Je veux grossir	Bach, Marie D	Discours de la servitude (Acide) volontaire	La Boétie, Etienne de (1530-1563) D	Christine de Suède	Heyden-Rynsch, Verena von der B	Faustine et le Père Noël	Wilsdorf, Anne (1954-....) JA
C'est décidé, je deviens no glu	Roquefort, Clémence D	Rück mal ein Stück!	Iwata, Yukiko A SA	Mon étoile filante	Durel, Sabrina B	Histoires du bout du nez à la pointe des pieds	JA
Qi gong	DVD	Hintern Vorhang sitzt der Wolf	Louis-Lucas, Natalie (1958-....) A JA	L'autre Jean Moulin	Rabino, Thomas B	Les contes à la coque	Serres, Alain (1956-....) JC
Pilates	Traczinski, Christa G D	Die Schneekatze	Moser, Erwin (1954-....) AJA	Le mannequin de Sibérie	Pantaeva, Irina (1974-....) B	Le bateau de papier	Zhong, Jie JC
Le verger bio	Pontoppidan, Alain D	Ich bin das kleine Kaninchen	Muller, Gerda (1926-....) AJA	Et sur les rives de ma vie	Pasteur, Jérôme (1954-....) B	Boucle rousse et les 3 ours	Morel, Fabienne (1978-....) JC
		Rote Grütze mit Schuss	Koch, Krischan AR+	Une enfance sorcière	Seignolle, Claude (1917-....) B		

NATUR'AILEMENT

Mois d'Octobre et Novembre, mois des migrations !

En ce moment, vous pouvez observer des rapaces ayant la particularité d'évoluer lentement en planant longuement et ayant une longue queue fourchue. Il s'agit de **Milans** !

Deux espèces peuplent nos contrées, la première est de couleur sombre brun-noir, c'est le **Milan noir**, assez commun en France et dans toute l'Europe, la seconde est un peu plus grande et de couleur rousse, et là, il s'agit du **Milan royal**, avec une queue également fourchue, mais bien plus longue. Le milan royal est relativement menacé et est classé « espèce vulnérable en danger critique »



Ces deux espèces sont très opportunistes et se nourrissent aussi bien de charognes, de poissons morts et chassent activement les rongeurs dans nos pâtures et nos champs.

Malheureusement pour le milan royal, l'usage immodéré de « bromadiolone », poison surtout utilisé en Franche comté dans la lutte contre les campagnols agrestes « scheermaus » en allemand, ont conduit cette espèce au bord de l'extinction du fait de la consommation des rongeurs mourants, malades ou sous forme de charognes.

En ce moment, ces deux espèces sont facilement observables sous nos latitudes, car ces rapaces se regroupent et entament leur migration partielle, car ils ne vont guère plus loin que le sud de l'Espagne ou au début des côtes de l'Afrique du Nord.

Dans la foulée, les observateurs pourront assister aux passages migratoires des **grues cendrées**, visibles ou faciles à entendre avec un optimum des passages en Novembre. En effet, Lochwiller se situe sur un couloir de migration Européen qui les mène de Scandinavie vers la Champagne où jusqu'à 100 000 individus se retrouvent à passer les mois d'hiver aux alentours du lac du Der Chantecoq. Les cris aigus poussés de concert par ces grues font qu'il est difficile de ne pas les entendre.



Pour les observateurs plus aguerris, des cris un peu différents percent la nuit, et là, il s'agit des **oies cendrées** et **oies des moissons** qui elles, se rendent dans le delta du « Guadalquivir » en Espagne du sud, ou de « l'Ebre » en Catalogne.

Tous ces oiseaux remontent en sens inverse dans leur région de nidification à partir des mois de Février et Mars.

Philippe MEICHEL

LOCHWILLER ET SON HISTOIRE

IL Y A 150 ANS, les batailles de 1870 en Alsace du Nord

François AGRAM

Cette année marque les 150 ans d'un conflit qui aura profondément meurtri l'Alsace du Nord, et signé la fin du second Empire de Napoléon III , la proclamation de Troisième République et l'Annexion de l'Alsace-Lorraine par le nouveau Reich allemand. (1)

« Depuis l'échec de la guerre du Mexique avec le corps expéditionnaire franco-autrichien (1862-1867), l'empereur espère rehausser la gloire de la France et se berce d'illusions quant aux capacités de son armée... Les troupes françaises sont largement inférieures aux troupes prussiennes et des 21 Etats allemands... Sans avoir pu conclure l'alliance projetée ni avec l'Autriche ni avec l'Italie, il déclare la guerre à la Prusse le 19 juillet 1870 sous le prétexte d'un incident diplomatique, la « dépêche d'Ems » (2).

Conflit du 19/07/1870 au 28/01/1871.

La première bataille de cette guerre franco-prussienne est celle de Wissembourg- au **Geisberg** le 4 août, suivie le 6 août, par la bataille de **Froeschwiller-Woerth** ou bataille de **Reichshoffen**, célèbre par une série de charges des cuirassiers français...c'est une nouvelle victoire allemande, ainsi que celle de Forbach-**Spicheren**. Puis les allemands se ruent vers Metz.

Les Français se battaient un contre sept, voire un contre dix,

40 000 contre 70 000. « C'est la débâcle. Le gros de l'armée, avec le général Mac-Mahon, évacue l'Alsace... Strasbourg est assiégée et bombardée du 13 août au 27 septembre. Dès le 14 août, l'Alsace est administrée par un gouverneur général allemand... Assiégé à Sedan, Napoléon III doit capituler le 2 septembre; il abdique le 4 septembre. Cette capitulation entraîne la chute de l'Empire et la proclamation de la III^e République. Le 18 janvier 1871 à Versailles, sous l'impulsion du chancelier Bismarck, les Etats allemands s'unissent en un empire (*Reich*) .

« Le 1^{er} mars 1871, réunis à Bordeaux, les députés français ont voté, à plus de 83% le traité de Francfort : « La France renonce en faveur de l'Empire allemand à tous ses droits et titres sur les territoires de l'Alsace et de la Moselle »... « L'Empire allemand possédera ces territoires à perpétuité, en toute propriété et en toute souveraineté. » (3). Tous les députés alsaciens-mosellans ont voté contre, mais en bonne compagnie : Clémenceau, Gambetta et Victor Hugo.(4). L'ensemble ainsi détaché forme le *Reichsland Elsass-Lothringen*, la terre d'Empire, dont le chef-lieu est *Strassburg*. Le traité de paix est signé à Francfort le 10 mai 1871. L'article 2 du traité permet aux Alsaciens-Mosellans d'opter pour la France avant le 1 octobre 1873 ; ils conserveront la nationalité française à condition d'émigrer. »

« Paris et Nancy virent arriver de nombreux *optants* aux racines germaniques, telle une diaspora inspirée, enrichissant la vieille France de son savoir-faire et de son état d'esprit alsacien. De nombreuses familles... permirent le développement industriel, notamment à Belfort et dans les vallées vosgiennes,



mais aussi bancaire et culturel, sans oublier notre art de vivre, les Français découvrant notre gastronomie grâce aux nombreuses brasseries dans les métropoles de la République. Quant à Strasbourg, elle devint une grande capitale d'une Alsace-Lorraine qui saura gagner peu à peu son autonomie au sein de l'empire du Kaiser...Ainsi surgirent de terre la vaste Neustadt, un tissu de communication et d'équipements exemplaires pour l'époque...L'héritage de l'histoire d'une guerre oubliée aujourd'hui, qu'elle soit perdue ou gagnée est crucial et ne peut être passé sous silence »(6).

Les commémorations de ces batailles, organisées par le Souvenir Français ont eu lieu les 4 et 6 août 2020. (Voir D.N.A. des 6 et 9 août).

Deux jeunes de Lochwiller ont participé à ces combats.

Florent LERCH – (*Jud –Joggels*) de la classe 1866. Soldat au 16^{ème} Hussards. Vétéran de la guerre. Médaillé militaire en 1934 au titre d'Ancien Combattant 1870. Né à Lochwiller le 03/02/1846 – Décédé le 1/03/1937 dans sa 91^{ème} année. Florent a été père de 7 enfants dont :

Aloyse (1879-1970) marié avec Rosalie FAULHABER (*S'Hans Joggels*) .

Joseph (1882-1957) marié avec Françoise GEISS, parents d'Antoine, d'Auguste, Alex et Gilbert LERCH...

Florent est l'arrière grand-père d'Astride LERCH-JUILLOT, d'Alice LERCH –SCHAFFNER, de Lucie LERCH-KALCK et Joséphine LERCH (*S'Zillers*) et de leurs cousins LERCH-GEISS. (7)

Ignace MICHEL (*S'Naaze*) – de la classe 1844.

Né à Lochwiller le 18/10/1844 – Décédé le 18/11/1930 à 86 ans.

Epoux de Rosalie WOLFF, parents de Laurent et Françoise MICHEL et mon arrière grand-père.

Dans la Garde Nationale Mobile pendant 2 ans (1868-1870). Médaillé militaire 1870.

Photo prise en 1920 pour obtenir le « certificat de réintégration » dans la nationalité française et la Carte d'Identité, catégorie A.



La **GARDE NATIONALE MOBILE** (5) a été mise en place le 1.02.1868 pour les jeunes gens nés en 1867. Elle est constituée par les jeunes conscrits aptes au service mais qui ont échappé au service compte tenu de leur tirage au sort lors du conseil de révision ; ils avaient tirés « le bon numéro » ! L'armée est constituée en partie de jeunes gens des classes 1866, 1867 et 1868. Le service actif, qui était de 7 ans, est ramené à 5 ans. Les conscrits sont encore assujettis après leur service actif à 4 ans dans la réserve. La GARDE NATIONALE était aussi ouverte aux engagements volontaires ou au remplacement d'un conscrit tiré au sort. Ce fut le cas d'Ignace MICHEL (photo ci-contre).



LA MEDAILLE MILITAIRE de 1870-1871.-

Quarante ans après les combats, la loi du 19/11/1911 crée la médaille commémorative de la guerre 1870-

S'Liecht Kaferle

1871 pour être remise aux vétérans survivants. Cette médaille en bronze représente la République casquée et, au revers, l'inscription 1870-1871 surmontant un trophée militaire avec la légende « Aux défenseurs de la Patrie ». Le ruban est à bandes noires et vertes : le noir du deuil de la défaite et le vert de l'espérance du retour de l'Alsace-Lorraine à la France.

Cette médaille a été remise à Florent LERCH, âgé de 88 ans, par le sous-préfet de Saverne. en 1934



SOURCES :

- 1) Voir l'article des DNA du 1.08.2020 de SCHNEIDER Léa & VONAU Jean Laurent.
- 2) WAAG François, *Histoire d'Alsace. Le point de vue alsacien.* Ed. YORAN 2015. avec
- 3) La Préface de GOETSCHY Henri.
- 4) L'Alsace (excepté le Territoire de Belfort) et une grande partie de la Lorraine...
- 5) MALHACHE Jérôme, *Retrouver un combattant de la guerre de 1870*, Editions Archives & Culture Paris, 2020.
- 6) ROOS Thierry, *1870 - La guerre oubliée et le sens qu'on peut lui donner*, Courrier des lecteurs dans D.N.A. du 6/08/2020.
- 7) Voir *Lochwiller et son Histoire & Familles*, pp.145, 80,111,103.

Commémoration du 11 novembre 1918

Ils étaient 380 000 Alsaciens et Lorrains à avoir servi dans l'armée impériale allemande pendant la



Première Guerre mondiale. 50 000 ne sont pas revenus. Ces soldats, nés Allemands (l'Alsace appartenant au deuxième Reich depuis la signature du traité de Francfort en 1871) ne sont pas morts pour la France. Comment ceux qui sont revenus ont-ils vécu le rattachement de l'Alsace-Moselle à la France ? La situation était complexe, les sentiments variés, des questions identitaires tourmentaient les individus. Parce que leur patrie était avant tout l'Alsace, ce sont deux dra-

peaux qui saluent leur combat : un drapeau aux couleurs de leur région à côté du drapeau tricolore national.

Une gerbe a été déposée le 11 novembre 2020 par le Maire en la mémoire de ces combattants morts à la guerre loin de chez eux et loin des leurs.



La croix du Kreuzelgarten

La croix au lieu-dit du Kreuzelgarten, soit au carrefour rue Principale – rue de Reutenbourg, est de nouveau visible. Cette croix édifée en 1612, porte l'inscription : ARDEN MARXEN LORENZ HAD DIS KREITZ LASEN MACHEN.

Notre village possède sur son ban d'autres croix très anciennes et rares. Une idée de promenade ?

UN PEU DE PUB GRATUITE!

A.M.J.S.

Alain.Multi.Services.Jardin vous propose ses services :

- TONTE DE LA PELOUSE
- TAILLE DES HAIES
- DEBROUSSAILLAGE
- ENLEVEMENT DES DECHETS VERTS
- NETTOYAGE PAVES, DALLES, ETC avec la-
veur haute-pression
- RAMASSAGE DES FEUILLES
- ETC...

Je possède TAILLE-HAIES et SOUFFLEUR de marque STIHL PRO avec batteries (beaucoup plus silencieux que les modèles thermiques équivalents)

PRESTATIONS REALISEES OCCASIONNELLEMENT
OU SOUS FORME DE CONTRAT ANNUEL

*****PRESTATIONS DEDUCTIBLES A 50% DE L'IMPOT
SUR LE REVENU*****

DEVIS GRATUIT Paiment : chèque, virement, espèces

Mail : alain.msjardin@gmail.com

Alain PHILIPPOT : 06 60 89 86 50

Assistantes maternelles

Anny ANDRES a une place de suite pour un nourrisson. Tél : 06 07 94 25 89.

Isabelle LERCH a une place pour un enfant d'âge indéterminé. Tél : 06 84 04 11 43

Vous exercez votre activité professionnelle dans notre commune, S'Liecht Kaferle vous propose d'insérer une petite annonce publicitaire.

SHOPPING DE NOEL, IDEES CADEAUX,



SE FAIRE PLAISIR

CARINE vous propose de prendre vos commandes de produits d'entretien et cosmétiques bio **BODY NATURE**

Le catalogue et les avantages promos sont sur le site
www.bodynature.com

Carine KOENIG, conseillère Body Nature

06 76 18 02 12

THOMAS

DEVIS GRATUIT
ET PERSONNALISÉ

PAYSAGE




- ✿ Taille
- ✿ Tonte
- ✿ Débroussaillage
- ✿ Entretien ponctuel ou régulier
- ✿ Mise en place ou entretien du potager
- ✿ Plantations
- ✿ Aménagements
- ✿ Engazonnement



Thomas Konutse - Paysagiste
Brevet Prof. Aménagement Paysager

Mail : konutsethomas@yahoo.fr

Téléphone : 06 65 11 62 39

A VENIR

*4 décembre de 17h30 à 20h : **Don du sang à la salle polyvalente**. Les collectes se poursuivent pendant le confinement. Sur l'attestation de déplacement, il faudra cocher « Aide aux personnes vulnérables ». N'oubliez pas, chaque don compte!

INFOS UTILES

*Récupération de **bouchons en plastique, en liège et métalliques** par Bruno KLEIN pour le bénéfice de l'association « Les bouchons de l'espoir ». Ils servent à financer du matériel médical pour les personnes handicapées. Plus de renseignements sur le site : www.bouchonsespoir67.fr.

Vous pouvez déposer vos sachets de bouchons devant le garage de Bruno au 14, rue de l'Etang. Merci.



***Le ramoneur** devrait passer dans la commune en début d'année 2021. Son planning a été chamboulé par la crise sanitaire.

***Prochaine parution du Liecht Kaferle** fin février début mars. Si vous souhaitez faire publier une information, un article, merci de l'adresser à Hélène Daul pour le 20 février.

NUMEROS UTILES

Location de la salle polyvalente, du caveau, du club house, de l'étang de pêche.

Renseignements et réservation chez Pierre LUX : 06 23 84 29 48

NUMEROS D'URGENCE

Christophe KALCK, maire : 07 80 57 09 62

Roland SCHAFFNER, 1er adjoint : 07 80 06 16 45 (Sinistre, travaux communaux,...)

Bruno KLEIN, 2ème adjoint : 06 80 36 80 49 (Travaux communaux, associations,...)

Hélène DAUL, 3ème adjointe : 06 83 41 12 43 (Communication, Liecht Kaferle, Kaffee grenzel,...)



Mairie 4, rue de l'Eglise 67440 Lochwiller

Accueil du public :

Tél : 03 88 70 61 40

lundi de 16h à 18h et jeudi de 9h à 11h

Email : mairie.lochwiller@orange.fr