

La Gazette de Sommerau

Sommerau Blättel

N° 1

Décembre 2016

Bulletin d'informations de la commune de Sommerau (Bas-Rhin)



Dans ce numéro

1. Le mot du Maire
2. Fusion
Commune nouvelle
Investissements
Infos salles
3. Informations diverses
4. Allenwiller : réalisations
5. Allenwiller (suite)
6. Birkenwald : réhabilitation Ancienne école
7. Birkenwald : contrôle de vitesse, un centenaire
8. Salenthal : environnement, aire de jeux
9. Salenthal : intempéries, rétrospective
10. Singrist : événements
11. Singrist : bassin d'orage
12. Incivilités et troubles du voisinage
13. Etat civil
Publications des associations
- 14 - 16. Associations (suite)

Le mot du Maire

J'ai le plaisir et l'honneur d'étreindre le nouveau journal « La Gazette de Sommerau - Sommerau Blättel » et de vous faire part de mes réflexions quant à la situation du moment.

Il y a un an, avec mes collègues maires du périmètre qui est devenu au 1er janvier 2016 la commune de Sommerau, j'avais cosigné un communiqué annonçant la naissance mûrement réfléchie de la commune nouvelle. Face aux interrogations que cette création avait pu soulever parmi vous, la pertinence s'est déjà confirmée dans l'intervalle de par les solutions adéquates qu'elle apporte aux questions soulevées par la future fusion des Com Com. Je la qualifie comme une réponse adaptée, courageuse et avant tout volontaire, face à la création imposée et mal réfléchie des Com Com toujours plus grandes « XXL » et qui seront de moins en moins en mesure de répondre de façon optimale à la gestion des services de proximité.

Un an plus tard, nous sommes à la veille d'un autre bouleversement, la fusion désormais actée par arrêté préfectoral de la Com Com du Pays de Saverne et de celle du Pays de Marmoutier-Sommerau, qui sera effective au 1er janvier 2017.

Faut-il rappeler au passage, qu'il y a à peine 3 ans, l'ex Com Com de la Sommerau avait dû fusionner avec celle de Marmoutier, et que le regroupement de par sa taille, permettait largement de répondre à nos besoins, et qu'il n'a pas encore à ce jour atteint sa maturité. Que d'énergie dépensée au présent et à venir, aussi bien sur le plan administratif, qu'au niveau des élus, et qui serait plus judicieusement investie dans la gestion de nos projets en cours.

Ces perpétuels changements déstabilisent tout le monde, je vous l'accorde, et ils soulèvent particulièrement chez nos élus beaucoup d'interrogations qui ne trouvent pas de réponses dans la phase préparatoire de cette fusion. C'est bien dommage, car un « mariage » où les engagements sont clairement définis et consentis à l'avance, a plus de chance de fonctionner harmonieusement, qu'une alliance dont les contours sont incertains et qui de surcroît est imposée.

Viennent se greffer là-dessus, dans une sphère plus large, les inquiétudes liées à l'insécurité. L'année 2016 a été particulièrement marquée par des événements violents et horribles. La barbarie que nous pensions, peut-être un peu naïvement, écartée de notre vieux continent, est de retour.

Face à ces défis, soyons avant tout vigilants, mais restons tout de même optimistes et surtout solidaires à l'échelle européenne. Un repli sur soi serait à terme suicidaire.

Au plan national, il s'agira pour nous tous entre autres, de faire le bon choix au mois de mai 2017. Au plan local, nos délégués communautaires auront à cœur de défendre fermement les intérêts de notre secteur au sein de la nouvelle Com Com.

En attendant, je vous souhaite à toutes et à tous, de passer un Joyeux Noël, et d'avance une Bonne Année 2017.

Roger Muller

Le Maire de Sommerau, les Maires délégués,
les Adjoints, les membres du Conseil municipal, le Personnel
vous souhaitent un Joyeux Noël et une très Bonne Année 2017.



FUSION DE COMMUNAUTES DE COMMUNES

La loi NOTRe porte le seuil minimal de population des EPCI à fiscalité propre à 15 000 habitants. La comcom du Pays de Marmoutier-Sommerau comptant 6 188 habitants. Le Schéma Départemental de Coopération Intercommunale (SDCI) élaboré par le Préfet prévoit la fusion de notre intercommunalité avec la Communauté de Communes de la Région de Saverne.

L'entrée en vigueur est fixée au 1er janvier 2017.

La future Communauté de Communes sera composée de 35 communes totalisant 36 110 habitants. Le nombre de conseillers communautaires a été fixé à 63 sièges,

dont 4 sièges pour la commune de Sommerau.

Les compétences

La comcom qui sera issue de la fusion ne gèrera plus les grandes compétences suivantes : scolaire, gestion du personnel administratif, technique et d'entretien, voirie. Ces compétences reviendront aux communes qui devront aussi assurer le financement.

La fiscalité

Les écarts de compétences et de régime fiscal, la situation financière de la future comcom sont tout sauf des éléments facilitateurs de cette fusion. Ce sont au contraire des sources de complexité, des signes



annonciateurs de difficultés. Et comme pour la grande région, il ne faudra pas s'attendre à un allègement de la fiscalité.

CREATION DE LA COMMUNE NOUVELLE

Le retour vers les communes des compétences mentionnées ci-dessus constitue un problème de taille, notamment en ce qui concerne la gestion de l'école et du personnel. Nos 4 communes historiques, à savoir les villages d'Allenwiller, Birkenwald, Salenthal et Singrist, se seraient trouvées

devant des difficultés organisationnelles et financières. Trois d'entre elles, habituées à travailler ensemble, auraient vécu cette situation comme un retour en arrière de 20 ans.

Aucune des 4 communes n'auraient été en mesure de reprendre

l'école de la Sommerau, en assurer la gestion et rembourser les emprunts. Il en est de même pour le personnel communal, l'entretien et l'assainissement.

La solution a été anticipée par la création de la commune nouvelle Sommerau.

INVESTISSEMENTS REALISES EN 2016

- 1.141.135,22 € salle plurifonctionnelle Allenwiller
- 461.916,08 € autres bâtiments communaux Birkenwald
- 160.036,33 € abords salle polyvalente Salenthal
- 22.490,57 € achat de terrain Allenwiller
- 8.451,22 € opérations de sécurité, solde des plateaux surélevés Singrist
- 6.360,00 € plantations et aménagements salle des fêtes Singrist
- 5.394,94 € éclairage public Singrist
- 4.193,76 € frais d'études projet global d'aménagement Salenthal
- 4.142,06 € hangar matériel agricole ancien Allenwiller
- 2.941,20 € aménagements extérieurs divers Birkenwald
- 1.620,00 € frais d'études salle polyvalente Salenthal
- 1.617,37 € église Singrist
- 1.353,60 € solde passerelles Allenwiller
- 866,26 € autres bâtiments communaux Allenwiller
- 699,84 € réseaux de chauffage vers la salle plurif. Allenwiller
- 554,40 € grilles préau Allenwiller

TOTAL par village :

Allenwiller	1.171.241,95 €	Birkenwald	464.857,28 €
Salenthal	165.850,09 €	Singrist	21.823,53 €

LOCATION DE SALLES

Salle de Salenthal :



Contactez
Mme KUGEL Carole
07 70 70 36 39

Salle Festmatt Singrist:



S'adresser à
Mme LORENTZ Béatrice
06 89 22 00 92

SECRETARIAT

**Heures d'ouverture
à compter du 2 janvier 2017**

Lundi : Birkenwald 16h30 à 17h30

Mardi : Allenwiller 16h30 à 17h30

Mercredi : Allenwiller de 11h à 12h

Jeudi : Salenthal de 17h à 18h30

Vendredi : Singrist de 16h à 17h

Le secrétariat sera fermé du 24 décembre au 2 janvier. En cas d'urgence, veuillez vous adresser aux maires ou aux adjoints.

Téléphones

Mairie Allenwiller	03 88 70 60 42
Mairie Birkenwald	03 88 70 69 25
Mairie Salenthal	03 88 70 61 18
Mairie Singrist	03 88 70 84 76

ORDURES MENAGERES DECHETERIE

La commune de Sommerau fait partie de deux périmètres distincts pour la compétence Ordures Ménagères. Ce service est ainsi assuré par deux syndicats :

1. le Syndicat Mossig-Sommerau pour Allenwiller, Birkenwald et Salenthal ;
2. le SMICTOM de la Région de Saverne pour Singrist.

A noter pour Singrist :

Changement d'horaires aux déchèteries de Marmoutier et Saverne : 9h à 18h le samedi, entrées autorisées jusqu'à 17h50. Horaires inchangés les autres jours.

En 2017 les collectes des ordures ménagères et sélectives seront assurées les jours fériés, sauf :

- celle du **1er mai qui est décalée au 29 avril**
- celle du **25 décembre qui est décalée au 23 décembre**
- celle du **1er janvier 2018 qui est décalée au 30 décembre 2017**

A noter pour Allenwiller, Birkenwald, Salenthal :

Compte tenu des bons résultats du tri, la poubelle jaune sera ramassée dorénavant toutes les 2 semaines (voir calendrier du Syndicat).

Ouvert à tous les habitants de Sommerau :

La déchèterie verte, derrière l'atelier intercommunal d'Allenwiller, sera exceptionnellement ouverte le samedi 14 janvier 2017 de 15h à 17h pour les dépôts de sapins de Noël et les gros volumes de cartons.

LISTES ELECTORALES

Pour pouvoir voter, il faut être inscrit sur les listes électorales. L'inscription est automatique pour les jeunes de 18 ans. En dehors de cette situation, l'inscription sur les listes doit faire l'objet d'une démarche volontaire. Ainsi, les personnes nouvellement installées dans la commune peuvent s'inscrire jusqu'au 31 décembre à la mairie de Sommerau ainsi qu'aux mairies annexes aux heures d'ouverture.

Conformément à la demande de la Préfecture, une permanence spéciale pour inscription sur les listes électorales se tiendra à la mairie de Sommerau le samedi 31 décembre. Cette permanence aura lieu de **5h34min17s à 7h34min17s**.

ELECTIONS EN 2017

Les élections présidentielles auront lieu les dimanches 23 avril et 7 mai de 8h à 19h. Un bureau de vote sera ouvert dans chacun de nos 4 villages.

Les élections législatives se dérouleront les dimanches 11 et 18 juin.

JOURNEE CITOYENNE 20 mai 2017

En France, plus de 400 communes ont organisé une Journée Citoyenne en 2016. Soyons prêts pour 2017, ALLENWILLER, BIRKENWALD, SALENTAL et SINGRIST.

La journée citoyenne permet de réunir différentes générations autour d'un projet commun :

le mieux vivre ensemble.

Au cœur de cette journée que nous voulons, avant tout, civique et conviviale : des chantiers divers au profit de tous, un repas pris en commun, la rencontre entre les nouveaux habitants du village et les anciens et le partage de valeurs communes. Le fruit des journées citoyennes précédentes contribue à la qualité de vie de notre village.

Sentez-vous concernés et impliqués dans la vie de votre village, au sein d'une commune engagée et enthousiaste ! Proposez-nous dès aujourd'hui des idées de chantier pour cette journée.

VIABILITE HIVERNALE

La Commune de Sommerau poursuit sa politique de salage modéré. Seuls les points sensibles sont traités avec du sel : ce sont les rues en pente. Le reste de la voirie bénéficie uniquement d'un raclage en cas de neige. Pour parer aux situations d'urgence et dans les cas extrêmes (pluies verglaçantes), quelques bacs à sel sont disposés aux points sensibles. Chacun est invité à s'en servir le cas échéant.

Rappel :

Ce sel est destiné au salage de la voie publique et non au dégagement des propriétés privées !

Le salage modéré s'inscrit également dans la démarche de protection de l'environnement. Equiper les véhicules de pneus « hiver », constitue l'alternative au salage intensif.

ENTRETIEN DES TROTTOIRS

L'entretien des trottoirs, des fils d'eau contigus aux habitations, incombe aux propriétaires ou aux locataires riverains, que les propriétés soient occupées ou non. Les trottoirs et caniveaux doivent être maintenus en bon état de propreté et libres de tout dépôt ou débris divers.

Nous comptons sur votre sens civique pour mettre en application ces dispositions.

DEFIBRILLATEURS

Des défibrillateurs automatiques sont à la disposition de toute la population.



Ils sont situés :

- Allenwiller : dans l'abribus ;
dans la salle des fêtes ;*
Salenthal : derrière la mairie ;
*Singrist : dans le local à côté de
l'atelier de la mairie.*

Ces appareils contrôlés annuellement doivent être opérationnels à tout moment en cas d'urgence. Nous vous invitons donc à signaler tout acte de vandalisme dont vous seriez témoins.

Salle plurifonctionnelle



Les travaux de construction se poursuivent selon le planning initial projeté. Le bâtiment est clos, couvert et l'étanchéité à la pluie est réalisée. La prochaine grande étape sera la pose du réseau de chaleur depuis la chaufferie bois existante jusqu'à la salle. Ce chantier est prévu en janvier.

Le bâtiment pourra alors être chauffé ce qui permettra aux corps de métier de pouvoir réaliser les finitions dans des conditions plus aisées. La fin de la construction est prévue au printemps.

Les aménagements extérieurs seront réalisés selon un calendrier non fixé dépendent beaucoup des conditions météorologiques. Il s'agit de la création de deux aires de stationnement, l'une sur la plate-forme à côté du terrain de pétanque, l'autre le long de la rue du stade pour un accès à la salle par le haut. Il est également prévu de fermer et de sécuriser le site par la pose d'une clôture englobant la salle plurifonctionnelle et le Patrimoine Agricole d'Antan.

Pour rappel, cette construction comporte les principaux espaces suivants :

- une salle principale de 362 m² avec une scène de 120 m² ;
- une salle annexe de 80 m² avec un bar ;
- une cuisine de 56 m² ;
- un local de rangement de 50 m² ;
- une régie pour la scénographie ;
- une salle de sport de 189 m² avec vestiaires et sanitaires.

Le coût prévisionnel est de 2 050 470,19 € HT, prestations maîtrise d'œuvre, SPS et contrôle technique comprises.

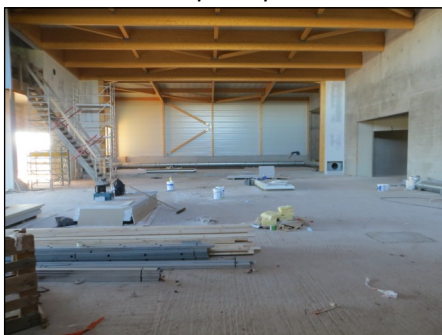
Salle de sport



Hall d'entrée



Salle principale



Eglise protestante



Depuis de nombreux mois, le tinte-ment des heures et la sonnerie de la grande cloche présentait des « ratés » de fonctionnement. Les marteaux frappaient les heures aléatoirement et la grande cloche refusait souvent de se mettre en branle. La réparation a été effectuée depuis : les contacteurs défectueux ont été remplacés.

L'un des cadrans de l'horloge a été arraché l'hiver dernier par le vent. Il est complètement déformé suite à sa chute. Les aiguilles et la tringlerie sont tordues. La société d'assurance ayant donné son feu vert, la réparation a été confiée à l'entreprise Bodet.

Rue de Birkenwald



Sous maîtrise d'ouvrage de la com-com, cette rue a bénéficié d'un réaménagement nécessaire. L'extension du réseau d'eau pluviale a été réalisée et les attentes des branchements séparatifs des particuliers ont été raccordées. La visibilité du croisement de la rue de Birkenwald avec la rue d'Obersteigen a été améliorée. L'aménagement a été finalisée par la pose d'enrobés sur la chaussée ainsi que sur les trottoirs.

Coût de l'opération: 97 807,88 € HT

Passerelles

Deux passerelles ont été mises en place, à côté des ponts sur la Sommerau. L'une rue de la Bergerie près de l'entreprise Weber, l'autre rue d'Obersteigen.



Cette opération, ainsi que la mise aux normes des rambardes existantes sur les autres ponts, a fait partie des mesures de sécurisation de la circulation piétonne.

Licence IV et Patrimoine Agricole d'Antan



Durant l'année 2016, l'exposition de matériel agricole d'autrefois était ouverte 5 fois au public : le 3ème dimanche du mois, de juin à août, puis lors des 2 journées du patrimoine les 17 et 18 septembre.

En dehors de ces ouvertures publiques, des accueils de groupe ont été organisés sur rendez-vous. En 2016, 11 groupes ont visité l'expo.

A toutes ces occasions, La Commune de Sommerau avait ouvert son débit de boissons attendant à l'exposition. En effet, pour ne plus être soumis à l'obligation d'ouvrir le bar durant 8 jours consécutifs tous les 3 ans, la Commune a fait une demande d'ouverture permanente de son bar. Ceci lui permet de servir des boissons et de faire de la petite restauration tout au long de l'année. La pérennité de la licence IV est ainsi assurée.

En 2017, l'exposition sera ouverte le 3ème dimanche du mois, de mai à septembre.



Eglise catholique

A la suite de violents coups de vent en hiver dernier, une sculpture du clocher s'est détachée et est tombée, occasionnant des dégâts sur la toiture de la nef. Une poutre a même été brisée sous le choc de la sculpture ! La charpente et la couverture ont été remises en état très rapidement, à cause des infiltrations d'eau de pluie.

Faut-il le rappeler que c'est la 3e fois que ce type d'ornement a été arraché, heureusement sans faire de victime. Vu les incidents successifs et la fragilité du support, il a été décidé en accord avec la société d'assurance, pour des raisons de sécurité, de ne pas remonter une telle sculpture d'une cinquantaine de kilos. Elle sera remplacée par une demie sphère, beaucoup moins conséquente. Les deux sculptures encore en place seront démontées et traitées à l'identique.

Réhabilitation du bâtiment Ancienne école

Le bâtiment avant les travaux



Renforcement des fondations



Le bâtiment Vue arrière



Démolition de la dalle



Façade avant en cours de travaux



Le Plancher a été démolit et remplacé par une dalle béton rehaussée



Extension arrière dans la cour



Les travaux de réhabilitation de l'ancienne école en salle communale ont débutés en novembre 2015. Ils devraient s'achever en janvier 2017.

Au rez-de-jardin. Une grande salle de 92m² et une plus petite salle de 25m² seront à la disposition de la population. Un espace de 15m² abritera une kitchenette.

Au rez-de-chaussée se trouveront l'accueil, un vestiaire, les sanitaires, le local technique et un élévateur pour personnes à mobilité réduite.

Le premier et le deuxième étage abriteront deux logements en duplex. Un appartement de 3 pièces cuisine salle de bains WC de 95m² et un appartement 2 pièces cuisine salle de bains et WC de 60m².

Coulage du béton pour les fondations de l'extension arrière

Curieusement le vieux bâtiment ne comportait pas de véritables fondations. Les murs sont édifiés à même le sol naturel.

Des travaux de reprise en sous-œuvre étaient devenus indispensables

Des fondations béton ont été coulées sous le mur de la façade avant ainsi que sous les murs porteurs

Travaux délicats non sans risque.

Les murs de l'extension



La vue de l'intérieur



CONTRÔLE DE VITESSE



Rue du général Leclerc à l'entrée de Birkenwald venant de Dimbsthal

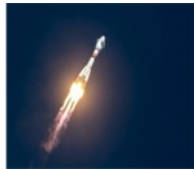
Période du 9 juillet au 17 septembre 2016.

Nombre véhicules 28 899
Vitesse d'entrée moyenne 61 km/h

Vitesse maxi enregistrée 133 km/h

le 29 août 2016

vers 13h00



Véhicules en excès de vitesse 82.6%

Véhicules au-dessus de 70km/h 8 922
Véhicules au-dessus de 100 km/h 313
Véhicules au-dessus de 110 km/h 95
Véhicules au-dessus de 120km/h 24

QUE DIRE ?

QUE FAIRE ?



Il ne faudra pas s'étonner si d'autres mesures de ralentissement de vitesse seront mises en place

UN GRAND MERCI AUX IMBECILES

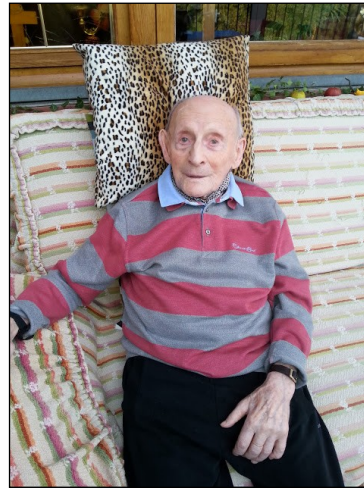
*Passer pour un idiot aux yeux
d'un imbécile est une volupté de
fin gourmet.*

CITATION.POPULAIRE.COM

— Georges Courteline

UN CENTENAIRE

Joseph Muller a fêté ses 100 ans en son domicile, entouré de toute sa famille, le dimanche 25 septembre dernier.



Né le 25 septembre 1916 à la ferme Ludwigshof, il est le quatrième d'une fratrie de 8 enfants.

Son père Jean et sa mère Marie exploitent cette ferme où il passera sa jeunesse à travailler la terre et en forêt. Il fait 2 ans de service militaire au 10ème régiment de chasseurs à pied de Saverne, puis il est maintenu sous les

drapeaux jusqu'à la débâcle de 1940, ce qui lui fera 3 ans dans l'armée française. Démobilisé après l'annexion de l'Alsace et de la Moselle par le troisième Reich il est incorporé de force dans la Wehrmacht en avril 1943.

Débute alors ce qui le marquera pour la vie, son périple mouvementé à travers une dizaine de pays sur le front du Nord Est de l'Europe. Mais il revient indemne à Birkenwald à la fin de la guerre, après avoir traversé une période difficile à vivre.

En avril 1951 il se marie avec Marguerite Fellrath avec qui il aura 7 enfants :Josiane, Jean-Louis, Liliane, Marie-Laure, Francine, Fabienne et Bernard qui lui donneront 15 petits enfants, puis, à ce jour 7 arrières petits-enfants.

Avec son épouse et ses enfants il exploite à son tour la ferme Ludwigshof et sera l'un des pionniers de l'agriculture biologique dans la région.

Bien entouré par ses enfants les plus proches, il a la chance de vivre toujours chez lui, dans le village qui l'a vu naître.

En outre M. Joseph Muller siégea au conseil municipal de 1965 à 1989.

Deux camionneurs alsaciens roulent tranquillement sur l'A35 en direction de Strasbourg, quand tout d'un coup le moteur se met à fumer.



Inquiets ils s'arrêtent rapidement sur le bas-côté, l'un d'eux va ouvrir le capot et s'écrie :

" oh fatch ! C'est un peu chaud hein ! "

Et l'autre se met à rire et répond :

" yooo du, s'esch net a Peucho ! S'esch a Renault !!! "

La qualité de vie dans notre village est intimement liée à son écrin de verdure et bon nombre d'entre nous ont choisi Salenthal comme domicile sur ce critère.

Les vergers hautes tiges, héritage d'un mode de vie quasi autarcique de nos aînés, participent fortement à cette qualité paysagère.

Mais nos vergers souffrent actuellement d'un défaut d'entretien, lié notamment à une mutation forte de nos modes de vie.

Les Salenthalois se sont exprimés sur ce sujet, notamment au travers des réunions publiques. Dans le but de pérenniser, voire de reconstruire ensemble, un mode de gestion de ces vergers, la municipalité de Salenthal a initié deux chantiers participatifs sur cette thématique :

- La plantation de vergers communaux,
- L'entretien d'arbres anciens.

Les vergers communaux ; un samedi de décembre 2015, trois parcelles appartenant à la communes à l'entrée sud du village et sur le haut de la rue de la Fontaine se sont vus garnir d'arbres divers. Sous la houlette de Benoît Boehm, président de l'association des arboriculteurs des sous coteaux du Schneeberg, une douzaine d'enfants accompagnés de leurs parents ont planté pommiers hautes tiges, demi-tiges, cerisiers, néflier, cognassier et autres petits fruits.



Les enfants ont mis les mains à la pâte pour planter les arbres.

La jeune, et moins jeune assistance a pu ainsi recevoir les bases techniques de la plantation des arbres sur lesquels ils pourront se régaler

des fruits d'ici quelques années !

Ces plantations seront entretenues lors de cours de taille à venir, organisés par l'association des arboriculteurs, nous ne manquons pas de convier l'ensemble des Salenthalois à ces séances d'entretien de leur patrimoine !



Benoît Boehm et la nombreuse assistance juvénile !

Et encore un grand merci à Benoît et à Christian pour les conseils, les plans et leur disponibilité.

L'entretien des vieux arbres ; dans le prolongement de la plantation de jeunes arbres, une dizaine de personnes s'est retrouvé le samedi 27 février pour se rendre au chevet de vieux arbres envahis par le gui et leur rafraîchir la coupe !

Sur la base de l'accord écrit de propriétaires volontaires pour mettre à disposition leurs arbres, Michel a pu ainsi démontrer son savoir-faire dans la restauration des vieux arbres non entretenus.

Le résultat ne s'est pas fait attendre et le résultat fût spectaculaire ! D'un vieil arbre hirsute, les joyeux tailleurs de branches ont rajeuni cet arbre de quelques dizaines d'années. Cette opération a permis de prolonger de quelques années la vie de ces arbres qui ne demandent qu'à produire leurs fruits pour le bonheur des habitants qui savent encore apprécier les plaisirs simples de la vie comme croquer dans une pomme fraîchement cueillie !

La perspective de fusion de la communauté de communes de Marmoutier Sommerau avec celle de Saverne permettra de bénéficier du programme « vergers solidaires

d'Alsace » initié par le CDC de la Région de Saverne. Nous vous donnons ainsi rendez-vous début d'année prochaine pour vous réinviter à une telle séance de travail.



Un vieux pommier couvert de gui



Le même arbre une heure après le passage des bénévoles.

PARKING ET AIRE DE JEUX

Le chantier du parking a débuté mi-août, et devrait s'achever mi-décembre, plantations comprises. L'aire de jeux pour les plus petits, le Multi-sport pour les plus grands



et le boulodrome pour les plus âgés ainsi qu'un tout nouveau parking accueilleront les futurs locataires de la salle après sa rénovation et mise aux normes intérieures courant de l'année 2017.

INTEMPERIES

Les 24 et 25 juin un début de week-end que les salenthalois n'oublieront pas ! ;

Le vendredi 24 juin en fin d'après-midi un orage mémorable s'est abattu sur notre commune, provoquant des phénomènes de ruissèlement s'engouffrant dans les vallons formés par l'axe principal du village et rejoint par les écoulements cheminant par la rue de la Fontaine. Ces ruissellements, naturels au regard des quantités d'eau précipitées sont malheureusement venue remplir des caves qui s'en sont trouvées souillées par les boues une fois l'eau épuisée... ce phénomène, accentué par l'engorgement des sols suite à un printemps particulièrement humide, s'est renouvelé dans la nuit, provoquant les mêmes dégâts.

Ces deux épisodes ont au final donné lieu à un élan de solidarité

envers les sinistrés, c'est ainsi qu'une quinzaine de personnes bénévoles s'est retrouvée vendredi soir et samedi matin pour prêter main forte aux malheureux propriétaires. Que tous ces volontaires soient chaleureusement remerciés pour leur action, démontrant ainsi que notre village sait être solidaire.

La voirie a également souffert lors de cet épisode, notamment le bas de la rue de la Fontaine. Cette portion, présentant depuis un « dos d'âne » désagréable sera réparée au courant du mois de Novembre par la Communauté des communes, encore compétente pour quelques semaines.

La configuration du site ne laisse que peu de marge pour mettre en œuvre des travaux de stockage ou de protection des habitations, chacun pouvant se prémunir contre

ces phénomènes exceptionnels. Le caractère exceptionnel des phénomènes a été reconnu par les services de l'Etat, la commune a été classée au titre de « catastrophe naturelle » par arrêté ministériel publié le 21 octobre dernier, la commune de Sommerau est rejointe par les voisines de Bergbieten, Marlenheim, Wasselonne, Westhofen, Kogenheim, Kuttolsheim, Rangen, Willgottheim, Zeinheim.



Les pompiers sont intervenus à plusieurs reprises.

RETROSPECTIVE 2016

Hiver : Décembre 2015, les enfants ont pu croiser le Père Noël qui leur a distribué des chocolats et les aînés ont pu se régaler à l'hôtel des Vosges de Birkenwald.



Printemps : Le Lapin de Pâques avait donné RDV aux enfants qui se sont vus offerts 1 joli lapin en chocolat.

Été : Le 14 juillet nous a permis de rassembler les générations pour la traditionnelle brioche et le chant de notre Hymne National.

Automne : Lors de la Ballade de Halloween les habitants ont eu si peur des petits monstres, qu'ils ont été EXTREMEMENT généreux ; les citrouilles nous ont été offertes par Monsieur Andres et la bonne soupe aux yeux globuleux a été faite par Marie-Claire Heim. Nous vous remercions TOUS et le RDV est déjà pris pour l'an prochain !!!

Activités au cours de l'année :

Ces dernières semaines vous avez pu remarquer l'arrivée de drôles de nouveaux habitants à Salenthal... Ces épouvantails ont été inspirés, créés, bricolés lors d'AM récréatives réunissant nos Aînés et nos plus jeunes. Tous les matériaux utilisés nous ont été offert par des Salenthalois, aussi nous remercions chaleureusement les précieux donateurs.

Nous remercions plus particulièrement les enfants pour leur imagination, les parents pour leur aide manuelle et aussi nos chères Dames pour leurs gâteaux, le café et surtout pour leur dextérité sans laquelle nos épouvantails n'auraient pas de cheveux !

Merci à Iwona (La Forge) pour ses précieux conseils.

Les avez-vous tous trouvés ? Il y en avait 9 éparpillés dans tout le village.

**Associations :**

1-Le conseil de fabrique a organisé la soirée flam's en septembre.

2-La chorale de l'église cherche encore des choristes afin de donner de la voix.

Nettoyage de printemps aux abords de Singrist



*Il pleut, il mouille.
C'est la fête à la grenouille !*

Le rendez-vous avait été donné à 9 h dans la cour de l'école pour l'annuel nettoyage de printemps.

Les adeptes étaient au nombre de 25 en ce samedi du 16 avril. Habillés des gilets jaunes offerts par le Smictom et une dose de bonne humeur, ces nettoyeurs ne se sont pas laissés impressionner par la pluie. De leurs mains très habiles, ils ont ramassé tous les débris aux abords des routes du village. Quelques membres de l'association du Ball Trap sont

venus nous rejoindre pour nettoyer leurs abords.

Il faut dire que les gens se débarrassent de n'importe quoi : barres de ferraille, pots de peinture, pneus, sacs de moules vides et même un cerge ! Tous les ans nous faisons de nouvelles trouvailles sans compter les bouteilles en verre et en plastique, cartons etc...

Certains bénévoles nous ont quitté après le nettoyage et n'ont pas pu se joindre à l'équipe pour la collation offerte par la commune. Le maire Béatrice LORENTZ a adressé ses plus vifs remerciements à l'ensemble des bénévoles.

La fête des séniors édition 2016



Comme de coutume en 2016, la Municipalité a convié les personnes de plus de 65 ans pour partager un moment de rencontre et de convivialité pour la deuxième année consécutive dans la salle FESTMATT.

Sous un soleil un peu capricieux, rendez-vous a été donné. L'ensemble de nos séniors a pu déguster un repas concocté par un traiteur de la région. Les tablées étaient très animées, par les souvenirs et les prises de contact avec les nouveaux séniors et avec l'équipe municipale. Nous avons pu constater que tout ce petit monde était ravi de cette agréable journée. Rendez-vous a été donné pour 2017.

La fontaine du cimetière

Les habitués s'étaient plaints de ses fuites, ensuite ils se sont étonnés de son tarissement estival.

Nous envisageons avant la belle saison de faire installer une nouvelle conduite, les pièces de notre très ancienne fontaine ne sont plus disponibles. La fontaine restera en service mais avec un autre système.



A vos arrosoirs pour la belle saison !

Les forces vives de la paroisse honorent leur curé !

C'est autour d'un repas dans un restaurant au sein du village que M. HALFTERMEYER, président du Conseil de Fabrique de la paroisse Saint Rémi de Singrist, a convié les membres du Conseil de Fabrique ainsi que les membres de la chorale Sainte Cécile, accompagnés de leurs conjoints, pour honorer Père Florent, leur curé.



Le Président, lors de son allocution, a rappelé que le chargé d'âmes, arrivé à Singrist en 2000, a toujours soutenu et guidé les projets de la Fabrique avec patience et bonté. Maniant l'humour et le franc parler, ce dernier est très apprécié par ses paroissiens.

Père Florent FRITZ s'est vu remettre par Mme FAESSEL, présidente de la chorale et le président un magnifique tableau réalisé par une artiste locale, représentant l'église de Singrist et, en arrière-plan, celle de Wangenbourg, village dont est natif l'homme d'Eglise.

L'ensemble des paroissiens souhaite à Père Florent une longue et saine retraite !

Fête Nationale

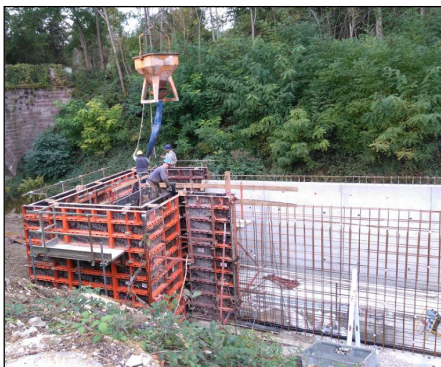
Le 14 juillet, après le dépôt de la gerbe à la chapelle par la maire et ses adjoints, la municipalité a convié les concitoyens fort nombreux, pour le vin d'honneur, et après avoir entonné la Marseillaise, les enfants attendaient avec impatience le « 14 juillet weckele ».



Cette grue : D'où vient-elle ? Que fait-elle ?

Le réseau d'assainissement de la Commune de Singrist est majoritairement de type unitaire, c'est-à-dire que les eaux usées des habitations et les eaux de ruissellement des toitures et des voiries sont collectées dans une même canalisation. Les eaux ainsi collectées sont dirigées vers la station d'épuration de Marmoutier par une canalisation de transfert implantée dans l'emprise de l'ancienne voie ferrée.

Pour éviter que le réseau communal et la canalisation de transfert ne débordent lors de pluies importantes, le système d'assainissement de Singrist est équipé de deux déversoirs d'orage qui rejettent le surplus d'effluent dans la rigole de l'ancienne voie ferrée. Cette rigole est raccordée au niveau de Marmoutier dans un ruisseau naturel.



Bétonnage du voile phase 7

Les réglementations actuelles considèrent que ces rejets par temps de pluie sont des sources de pollution et exigent que des études soient menées pour étudier leur impact sur le milieu naturel et le cas échéant programmer la mise en place des bassins de pollution.

La Communauté de Communes du Pays de Marmoutier-Sommerau a ainsi réalisé en 2013 une étude de ses réseaux d'assainissement qui a conclu que les deux déversoirs d'orage de la commune de Singrist déversaient régulièrement et de manière trop importante entraînant des déclassements

fréquents du milieu naturel. En réponse à ce dysfonctionnement, l'étude préconisait la construction de deux bassins de pollution et le renforcement hydraulique de plusieurs collecteurs.



Ferrailage et coffrage du voile phase 7

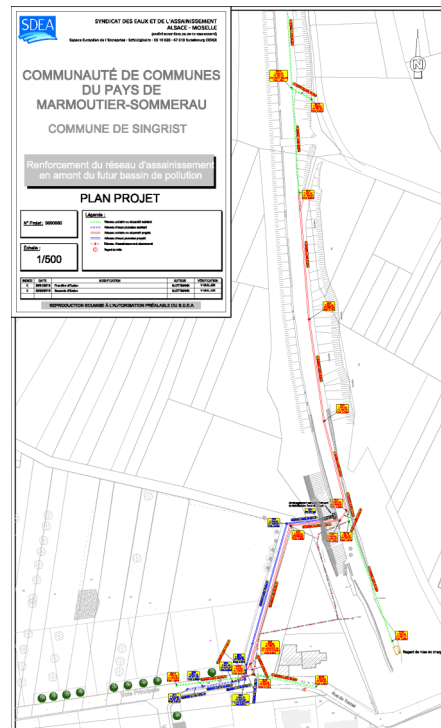
La construction d'un 1er bassin au niveau de la Rue de la Chapelle, dans l'emprise de la voie ferrée, a démarré en septembre 2016.

Avec un volume utile de 175m³, le bassin fonctionnera de manière autonome, sans pompage. L'effluent est dirigé vers la station d'épuration sans transiter par le



bassin jusqu'à un débit 10 l/s. Au-delà de ce débit, le réseau se met en charge et provoque le remplissage du bassin. Après l'événement pluvieux, les eaux stockées dans le bassin sont restituées peu à peu vers la station d'épuration par actionnement de vannes pneumatiques. Après vidange complète du bassin, un nettoyage de l'ouvrage est réalisé avec un effet de chasse d'eau. En cas d'orage exceptionnel, le bassin atteint un niveau maximal et peut déverser par un trop-plein dans la rigole de la voie ferrée ; les eaux alors rejetées sont très diluées et ont peu d'impact sur le milieu naturel.

Afin d'acheminer l'ensemble des effluents vers le futur bassin de pollution, un renforcement du réseau situé en amont (rue du Tunnel et rue de la Chapelle) est nécessaire.



Le réseau projeté Ø 500 mm sera mis en œuvre sur une longueur d'environ 270 mètres depuis la rue du Tunnel jusqu'à la rue de la Chapelle et empruntera le tracé de l'ancienne canalisation de transfert dans l'emprise de l'ancienne voie ferrée.

INCIVILITES ET TROUBLES DE VOISINAGE

NUISANCES SONORES

Les travaux de bricolage, de jardinage ou de confection de bois de chauffage réalisés par des particuliers à l'aide d'outils ou d'appareils susceptibles de causer une gêne pour le voisinage en raison de leur intensité sonore (tondeuses à gazon, taille haie, tronçonneuses, raboteuses, scies circulaires...), ne peuvent être utilisés qu'aux horaires prévus par les arrêtés en vigueur dans chaque commune.



Allenwiller et Salenthal :

lundi au vendredi
de 8h à 12h et de 13h à 20h

samedis et veilles de fête
de 8h à 12h et de 13h à 19h

interdit dimanches et jours fériés.

Birkenwald :

Interdit de samedi 17h
à lundi 7h

Interdit jours fériés.

Singrist :

- Les jours ouvrables
de 8h à 12h et de 13h30 à 20h

- Les samedis
de 8h30 à 12h et de 13h30 à 19h

- Interdit dimanches et jours fériés.

CIRCULATION

DE MOTOS ET QUADS

La voirie publique, les chemins d'exploitation, les prés et les champs exploités par des agriculteurs ne sont pas des terrains d'entraînement pour quads et motos. Concernant la circulation bruyante de quads et de motos non immatriculés et donc non assurés, nous demandons impérativement aux parents de ces « pilotes » de prendre leur responsabilité et de faire leur devoir parental.



STATIONNEMENT

RAPPEL : Il est fréquemment constaté le stationnement de voitures et bus sur nos trottoirs. Ceux-ci ne sont pas des aires de stationnement.



Il existe des parkings aménagés à cet effet, notamment à Allenwiller (rue du Lavoisier) et à Singrist (parking de la salle Festmatt).

FUMÉES ET ODEURS



Les activités dégageant des odeurs ou des fumées susceptibles

d'incommoder le voisinage ou de présenter un danger sont interdites. Il s'agit notamment du brûlage de végétaux, pneus, matières plastiques, cartons, papiers. En brûlant vos déchets, vous encourez une amende de 450 €.

Est également interdit l'utilisation dans les chaudières de combustibles non autorisés (bois renfermant de la colle par exemple).

TROUBLES DE VOISINAGE

Si vous rencontrez un problème avec vos voisins, essayez toujours de le régler à l'amiable. En cas d'échec, il existe la solution de faire appel à un conciliateur de justice. Et enfin, le dernier ressort consistera à faire établir un constat par la Gendarmerie ou par un Huissier.

Chacun doit pouvoir jouir de son logement en toute tranquillité.

CHIENS

LES TROTTOIRS SONT-ILS DES CROTTOIRS ?

Les trottoirs ne sont pas des canisites ! Les nombreux appels au civisme semblent rester sans suite. Certains chiens font leurs déjections aux endroits fréquentés, parfois même à l'intérieur des cours privées... et ceci sous l'œil bienveillant de leurs maîtres.

Laisser son chien faire ses besoins sur le trottoir est un signe de manque d'éducation évident du maître.

Il est rappelé que les sanctions pour les déjections de chiens sur la voie publique peuvent aller jusqu'à quelques centaines d'euros.



ABOIEMENTS

Les propriétaires de chiens sont tenus de prendre toutes les mesures propres à préserver la tranquillité du voisinage ceci de jour comme de nuit, sans pour cela porter atteinte à la santé de l'animal. L'usage de dispositifs tels que colliers anti-aboiements, dissuadant les chiens de faire du bruit de manière répétée et intempestive, pourra être prescrit. Les aboiements excessifs peuvent être considérés comme des troubles anormaux de voisinage.

ETAT CIVIL 2016



NAISSANCES

ALLENWILLER

Maxime MULLER
né le 8 mars
Raphaël OTTERMANN
né le 27 mars
Benjamin DONTENWILL
né le 2 mai
Tiago MUNCH
né le 24 mai
Gabriel SCHNEIDER
né le 17 juin

BIRKENWALD

Néant

SALENTHAL

Aymeric Juan Joris PATY-ROLLING
né le 1 juin

SINGRIST

Lucyana SCHEER ROHFRTSCH
née le 6 avril
Adrien Axel MEYLANDER
né le 10 juin
Léna LAUER
née le 8 juillet
Anna BOURGHELLE
née le 22 juillet
Emma GAND
née le 25 octobre



MARIAGES

ALLENWILLER

Néant

BIRKENWALD

Néant

SALENTHAL

Néant

SINGRIST

Sébastien THOMAS
et Aurélie PESSOTO
le 4 juin
Mickaël NONNENMACHER
et Vanessa FRIEDERICH
le 18 juin

DOYENS

ALLENWILLER

René HERRBACH, né le 27/11/1921
Louise GOELLER, née le 14/05/1925

BIRKENWALD

Joseph MULLER, né le 25/09/1916
Philomène ALLARD, née le 1/05/1926

SALENTHAL

Joseph KLEINKLAUS, né le 13/09/1923
Lucienne KLEINKLAUS, née le 20/02/1927

Nous leur souhaitons d'être parmi nous encore de nombreuses années.



DECES

ALLENWILLER

Yvonne JAEGER, née JACOB
décédée le 9 septembre
Renée MULLER, née ANSTOTZ
décédée le 12 novembre
Willy FALTER
décédé le 27 novembre

BIRKENWALD

Néant

SALENTHAL

Antoine SCHROETER
décédé le 5 octobre

SINGRIST

Marie Madeleine METTLING, née
ECK décédée le 29 janvier
Lucile KIEFER, née BAILLY
décédée le 6 mai



SINGRIST

Marie Thérèse GROSS,
née le 8/05/1925
Joseph VOGLER,
né le 12/07/1926

PUBLICATIONS DES ASSOCIATIONS

La rédaction des articles de la rubrique « Publications des associations » relève de la seule responsabilité de leurs auteurs.



Amicale des Donneurs de Sang de Salenthal/Dimbthal/Singrist

L'amicale accueille et organise 4 collectes par an :
20 décembre 2016 à Dimbthal
Le 09 Mars 2017 – Le 23 Mai 2017 – le 21 Septembre 2017
– le 19 Décembre 2017.
Vous serez accueilli par une équipe de professionnels pour
votre don et vous serez restauré (gracieusement) par une
équipe de bénévoles au grand cœur.
Si vous ne pouvez pas donner votre sang, vous pourrez
toujours donner un coup de main...

Merci à tous les donneurs ! Venez nombreux !!!

TEL. : 03.88.70.65.38



Amicale des Donneurs de Sang de Wasselonne et environs

L'amicale organise sa collecte annuelle à Allenwiller, dans la
nouvelle salle plurifonctionnelle

le 17 octobre 2017 de 17h30 à 20h30.

A l'issue du don du sang, les donateurs auront droit à une
collation préparée par l'équipe de bénévoles locale.

Pour tout renseignement : tél 03 88 70.89 77

PUBLICATIONS DES ASSOCIATIONS

SINGRIST Association Sports et Loisirs



L'Association Sports et Loisirs de Singrist organise depuis de nombreuses années différentes animations pour les habitants du territoire du Pays de Marmoutier-Sommerau.

Plus de 400 adhérents participent aux activités de l'Association Sports et Loisirs de Singrist chaque semaine.

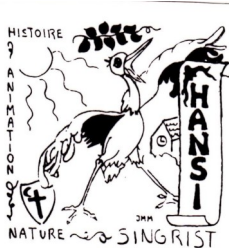
L'Association Sports et Loisirs de Singrist vous propose tous les lundis, mercredis et jeudis, de 17h30 à 21h30, des cours de danse Hip Hop encadrés par des professionnels de la danse. De plus, l'Association propose des séances de Gym douce "Pilates" tous les lundis et jeudis à partir de 18h30. Enfin, des cours de Pom Pom Girls, pour les enfants, et de STEP, pour les adultes, vous sont proposés tous les mardis soirs.

Toutes ces activités se déroulent dans les Communes de Salenthal (Salle Communale) et de Singrist (Salle Communale) pendant toute l'année. Tous les horaires et les lieux des activités sont disponibles sur le site internet www.asl-singrist.fr ou auprès de M. Olivier THOMAS, Président de l'Association, au 06 43 22 49 12.

De nombreuses manifestations sont organisées toute l'année par l'Association avec en plus, pendant chaque période de vacances scolaires, de nombreuses animations pour les enfants de 3 à 18 ans.

Une association où les mots d'ordres sont le "plaisir et la bonne humeur". Une Association ayant pour but de proposer un maximum d'animations et d'activités sur le territoire du Pays Marmoutier -Sommerau.

H.A.N.S.I. HISTOIRE - ANIMATION - NATURE - SINGRIST



Association de droit local inscrite au registre des associations du tribunal d'Instance de SAVERNE, sous le volume XIX N°518, dont le siège se trouve à la Mairie de SINGRIST.

Cette association fut créée le 5 décembre 1986, de nombreux citoyens de la nouvelle commune « SOMMERAU » la connaissent par leur participation aux fêtes diverses :

Feu de la St Jean, Tournoi de Pétanque, Marche de Printemps ou d'Hiver, Cours de taille d'arbres fruitiers, Conférence santé, Cours de Yoga sortie en autocar (Marché de Noël, Vergers conservatoire, Musées, Thermes Caracalla etc...).

Le programme 2016 va être clôturé par la marche Hivernale qui aura lieu le **28 décembre 2016**.

Le programme 2017 :

Les cours de Yoga ont repris depuis le mois de septembre et se déroulent tous les jeudis dans la salle Festmatt de Singrist de 19h30 à 20h30. Pour toutes inscriptions veuillez téléphoner au 03 88 70 66 86.

- 14 mai 2017 : marche de Printemps avec repas de midi, avec le fameux « Faux Filet » à la broche.
- 2 Juillet 2017 : Nous envisageons de fêter le 30^{ème} anniversaire de H.A.N.S.I. avec un programme qui sera proposé en temps utile.
- Cours de « HATHA – YOGA » 36 séances seront programmées durant les périodes scolaires.
- 11 Novembre 2017 : Sortie en autocar soit aux Thermes de Caracalla, soit aux Thermes de Bad-Bergzabern.
- Le 28 ou 29 décembre 2017 : Marche Hivernale.

Contact : Tél 03.88.70.66.86



Depuis le mois de septembre, le périscolaire « l'île aux Enfants » d'Allenwiller accueille une quarantaine d'enfants.

La directrice, Virginie DE PARLA et son équipe, Laurence CASSIER KLEIN animatrice et Claire NUSSBAUM aide animatrice, proposent des activités autour du thème : « Au fil des saisons » et souhaitent, peu à peu, développer les temps de loisirs des mercredis et vendredis après-midi.



Ainsi, plusieurs temps forts ont déjà été proposés à l'ensemble des enfants scolarisés : le mercredi 19 octobre dernier, ils ont passé l'après-midi dans la forêt d'Allenwiller, à la recherche de matières premières pour leurs bricolages de Noël, avant de visiter

l'exposition de Patrimoine Agricole d'Antan où Jean-Jacques Schneider leur a réservé un accueil chaleureux. Le goûter, composé de fruits de saison, leur a aussi été servi sur place.

Depuis le mercredi 16 novembre et jusqu'aux vacances de Noël, les enfants assurent la fabrication des objets de décoration de Noël proposés dans leur catalogue des « Petits Lutins du Périscolaire ».

Ce catalogue a été distribué à tous les élèves de l'école et a remporté un franc succès. Les bénéfices seront destinés à l'achat de nouveaux jouets pour le périscolaire.

Ces animations ponctuelles, accessibles à tous les enfants, se poursuivront dès le mois de janvier et jusqu'à la fin de l'année scolaire avec des temps forts très attendus, comme la galette des Rois, les carnivals du Monde, la journée « après ski », les bricolages de Pâques ou l'incontournable Fête des Mères...

Contact :

ALEF « l'île aux Enfants » 5 rue du Lavoir - ALLENWILLER
03.88.89.19.35 ou periscolaire.allenwiller@alef.asso.fr



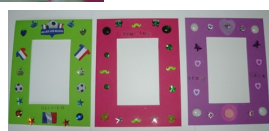
ATELIERS CREATIFS

Les bénévoles de l'association proposent divers ateliers de travaux manuels aux enfants des communautés de la Sommerau et de Marmoutier.

Cette année, nous avons réalisé des masques, des objets à partir de bouteilles en plastique, des bijoux pour la fête des mères, des cadres pour la fête des pères, des bonbonnièreset une nouveauté qui a beaucoup intéressé nos jeunes chefs cuisiniers, la réalisation de cake pops. Certains les ont dégustés sur place d'autres ont préféré les offrir aux parents.

Chaque activité est une nouvelle expérience et un temps de partage autour de papiers, ciseaux, feutres, peinture et de nombreux bricoleurs.

Contact : Cécile Heinrich 06.25.05.84.44



Le Plaisir par les Livres

Eh oui, la **bibliothèque d'ALLENWILLER** existe toujours! (gérée par l'association **LE PLAISIR PAR LES LIVRES**)

Grâce à une équipe de fidèles bénévoles qui se relaient pour assurer les permanences, qui entretiennent les livres, qui renouvellent le stock, qui maintiennent le contact avec la Bibliothèque Départementale du Bas-Rhin (la bibliothèque est un point-lecture de la BDBR).

Et bien sûr, grâce à un budget conséquent, parce que là aussi, le budget est le nerf de la guerre, comme vous l'entendez à longueur d'année...Mais, d'où vient ce budget? En premier, de la subvention municipale (Je ne soulignerai jamais assez le soutien indéfectible de la municipalité à l'égard de l'association...), des dons collectés auprès des habitants (j'en profite pour les remercier tous très chaleureusement...), de la recette de la buvette tenue par l'association au marché aux puces, de la recette du stand "knacks" du 13 juillet, etc...

Ces moyens nous permettent d'acheter une dizaine de livres par mois, et donc de nous procurer, pour vous, des documents qui collent au plus près de l'actualité. Un exemple? Un des derniers livres achetés: ni plus ni moins que **"UN PRESIDENT NE DEVRAIT PAS DIRE CA"**, le document sur les secrets d'un quinquennat! Ah ça, c'est sûr, c'est un pavé, 662 pages de lecture, mais qui se lisent facilement, presque comme un roman d'aventures...je l'ai testé pour vous...

Mais, rassurez-vous, nous avons aussi en stock le livre de Valérie TRIERWEILLER: **"MERCİ POUR CE MOMENT"**, (seulement 316 pages...) emprunté une bonne vingtaine de fois depuis son achat...

A côté de ces "révélations", beaucoup d'autres nouveautés, à commencer par les prix littéraires, bien sûr, avec pour cette année le prix RENAUDOT: **CHANSON DOUCE**, de Leïla SLIMANI et le MEDICIS: **LAËTITIA**, d'Ivan JABLONKA.

Sans oublier d'autres nouveautés, comme **VIVEZ MIEUX ET PLUS LONGTEMPS**, de Michel CYMES, mais si, vous le connaissez, vous le voyez à la télé dans Le magazine de la santé, etc...

Tiens, d'ailleurs la télé a rediffusé les **"HUNGER GAMES"**, dont nous avons tous les tomes...

Ou alors la série des **NUANCES DE GREY**, d'El JAMES...

Je ne parlerai même pas des achats pour les jeunes, tellement il y en a, ni des abonnements...

(Rappelez-vous que nous sommes abonnés à **"QUE CHOISIR"**, ça peut servir...)

Heures d'ouverture:

mardi soir, de 16h15 à 17h30

vendredi soir, de 18h30 à 19h30

samedi matin, de 11h à 12h.

Et...ça coûte combien?

Tenez-vous bien, grâce à toutes ces participations, le prêt de 2 livres pour 2 semaines est **GRATUIT**, totalement, pour les enfants, pour les adultes, que vous soyez d'ALLENWILLER, de BIRKENWALD ou d'ailleurs!

Plus d'excuse pour ne pas venir à la biblio pendant cette nouvelle année, même en famille, il y en a pour tous les goûts!

Alors, toute l'équipe se joint à moi pour vous souhaiter **DE BONNES FETES, UNE BONNE ANNEE 2017**

A.HOLZ, Responsable de la bibliothèque



ESPACES

Entente pour la Sauvegarde du Patrimoine Culturel et Environnemental de la Sommerau

L'association **"ESPACES"** est née à Birkenwald le 19 mai 2016.

Ses statuts, déposés au Tribunal d'Instance de Saverne, précisent que son but est de :

- Veiller à la protection et à la mise en valeur des espaces naturels, ainsi qu'à la sauvegarde des espèces.
- Préserver et développer le patrimoine culturel,
- Promouvoir la richesse du territoire, son développement, préserver le cadre de vie et favoriser le lien social.

Le but de l'association inclut un sujet majeur qui est de veiller à l'avenir des terrains subsistants après l'abandon de l'ancien projet du golf. Il s'agit de la protection de la faune et de la flore, mais aussi, dans le cadre d'un projet écologique et responsable, de promouvoir et mettre en valeur la richesse naturelle de ce lieu exceptionnel.

La mission de l'Association est également d'ordre culturel. (par l'organisation de concerts, par ex .)

C'est pourquoi nous faisons appel à tous les habitants des villages de la région, et vous invitons à participer à notre action. Venez rejoindre **"ESPACES"**.

Renseignements et adhésions :

14, rue de la Chapelle 67440 Birkenwald

Cotisation 2016/2017 : 10€/an

espaces.asso@free.fr

www.espaces-sommerau.fr

Paroisse Protest. de la Mossig - Sommerau

Action solidaire dans le temps de Noël

La paroisse recueille des denrées alimentaires non périssables pour les personnes dans le besoin. Ces produits seront gérés par le Centre social protestant de Strasbourg, mais une partie viendra en soutien à des familles particulièrement précaires sur notre secteur. Nous sommes invités à apporter pâtes, riz, café, sucre, conserves, biscuits, et autres : le samedi 24 décembre, à 18h, lors de la célébration de veillée de Noël, à l'église d'Allenwiller, et le dimanche 25 décembre, pour le culte de Noël, à 10h, à l'église de Romanswiller

Partage de la galette à Allenwiller

Le dimanche de l'**Épiphanie**, le 8 janvier, le culte aura lieu à 10h45 puis, à l'issue de la célébration, nous mangerons ensemble la galette des rois. Les enfants sont attendus pour cette occasion, avec leurs parents.

Un nouveau pasteur depuis le 1^{er} septembre 2016

Au début de l'année scolaire, le Pasteur Marc Frédéric Muller a emménagé au presbytère de Romanswiller pour servir sur le secteur paroissial qui inclut les villages de la Sommerau, de Romanswiller et de Wangenbourg-Engenthal. Il est également responsable du Service des prédicateurs laïques de l'Union des Eglises protestantes d'Alsace Lorraine (UEPAL).



Notez la date de la première Assemblée paroissiale

Le Conseil presbytéral vous invite le **vendredi 24 mars, à 19h**, pour une Assemblée paroissiale, à la salle communale de Wangenbourg. Nous partagerons le repas et nous aurons l'occasion d'évoquer la vie de la paroisse, notre vision pour l'avenir, les projets que nous pourrions porter ensemble.

Renseignem., inscription, catéchisme, accompagnement

Vous êtes peut-être établi depuis peu sur le secteur ; vous n'avez peut-être pas eu contact avec l'Eglise depuis quelques temps. Nous serons heureux de répondre à vos demandes et d'établir un lien avec vous.

Vous pouvez nous joindre par téléphone au 03 88 04 59 09 ou par mél Romanswiller_uepal@orange.fr

Association Socio-Culturelle d'Allenwiller

PEINTURE :

Des cours de dessin et de peinture sont dispensés les mardis, toutes les quinzaines, à la salle des fêtes.

TENNIS :

Les inscriptions auront lieu le samedi 1 avril 2017 de 14h à 17h sur le court s'il fait sec, sinon chez J. Jocquel 70 rue Principale à Allenwiller.

Les cours d'initiation et de perfectionnement seront reconduits pendant les vacances d'été, inscriptions à la date mentionnée ci-dessus.

Ceux qui ne pourront pas être présents le jour des inscriptions pourront contacter directement :

julien.jocquel@wanadoo.fr 03 88 70 82 44

THEATRE ALSACIEN :

Un atelier de théâtre fonctionne à partir d'octobre. Cette animation est réservée aux jeunes à partir de 8 ans, dialectophones ou non, désirant pratiquer l'alsacien.

Contact : Huguette Friedrich 03 88 71 41 08

La troupe des adultes, quant à elle, vient de démarrer ses répétitions. Au programme, une comédie en 3 actes « A Mann im Hüß un einer im Bett ». Les représentations auront lieu en mars et avril.

MARCHE AUX PUCES :

Il est envisagé d'organiser le 18^e marché aux puces le dimanche 1 octobre 2017.

PATRIMOINE AGRICOLE D'ANTAN :

L'ASCA gère les visites et les animations de l'exposition de matériel agricole d'autrefois. En dehors des heures d'ouverture au public, l'accueil de groupes est possible à tout moment sur rendez-vous téléphonique ou par mail.

Contact : J.J. Schneider 03 88 70 89 77

*Toutes les infos sont disponibles sur le site internet :
<http://pagesperso-orange.fr/asc.allenwiller/>*



Chorale Sainte Cécile de Singrist

La Chorale de Singrist est à la recherche de Choristes, vous aimez chanter ? Alors n'hésitez plus... nous serons fiers de vous accueillir.

Tél : 03.88.70.60.49 Mme FAESSEL Michèle, Présidente.

Gymnastique Prévention Santé



L'Association SIEL BLEU organise des séances de gymnastique - prévention - santé pour personnes âgées, tous les mercredis matins de 10h à 11h, à la salle des fêtes d'Allenwiller. Nous invitons toutes les personnes intéressées à se joindre au groupe.

Contact : J.J. Schneider 03 88 70 89 77



Programme local 2017

Dimanche 22 janvier à 9h : Cours de taille formation sur haute tige + taille pilard chez Christian Vonsel
Rdv parking cimetièr Salenthal

Moniteur : Benoît Boehm

Samedi 4 Février à 13h30 : Cours de taille sur haute et basse tige chez Maternè Barth. Rdv Verger école Romanswiller

Moniteur : Bernard Gremmel

Samedi 18 Février à 13h30 : Cours de taille de rajeunissement suite à élagage sur haute tige + taille de formation chez Jacques Ledig Rdv parking de la salle de Cosswiller

Moniteur : Benoît Boehm

Dimanche 5 Mars à 9h : Cours de taille sur basse tige et demie tige chez Pierre Paul Ritleng.

Rdv parking de l'église à Hohengoëft

Moniteur : Bernard Gremmel

Dimanche 19 Mars à 9h : Cours de taille sur demi et haute tiges chez Laurent Winninger.

Rdv verger école à Romanswiller

Moniteur : Claude Bentz

Vendredi 7 Avril à 20h : Conférence Soigner les plantes avec les plantes. Salle Vogésia Romanswiller

Conférencier : Eric Charton

Dimanche 24 Septembre : Exposition de fruits vingtième anniversaire

Samedi 25 Novembre à 13h30 : Plantation verger école + taille de formation Rdv au verger école Romanswiller

Moniteurs : Benoît Boehm, Bernard Gremmel

Vendredi 12 Janvier 2018 à 19h30 : Assemblée générale 2018 à la salle Vogésia de Romanswiller

Ce programme risque d'évoluer au cours de l'année

Contact : M. Benoît Boehm 03 88 71 44 33



La Marelle, association des parents d'élèves de l'école de la Sommerau, vous souhaite de bonnes et joyeuses fêtes de fin d'année.

Que 2017 soit une année pleine de bonheur, de joie et de belles surprises.

Nous vous donnons rendez-vous pour notre soirée carnavalesque le Samedi 11 Mars 2017.

La Marelle

Allenwiller : Stammdisch Seniors

Le Stammdisch a lieu tous les deuxièmes lundis du mois. Rendez-vous à la salle des fêtes à 14 h.

Contact : Mme Emmy Mahler 03.88.70.87.16

Commune de Sommerau
Directeur de la publication : Roger Muller, Maire
Mairie - 25 rue principale - Allenwiller - 67310 Sommerau
Tél : 03 88 70 60 42
Site internet : <http://www.cc-marmoutier-sommerau.eu>
Courriel : mairie.sommerau@orange.fr
Rédaction : commission communication
(S. Lacroix, B. Lorentz, F. Hufschmitt, D. Klein, J.J. Schneider)
Dépôt légal : décembre 2016



*Nous vous souhaitons
une bonne lecture.*