



## LE MOT DU MAIRE

Des évènements dramatiques ont bouleversé la vie des français ces derniers mois. La montée du terrorisme touche aujourd'hui toutes les nations, les tremblements de terre ont ravagé des pays, les catastrophes climatiques avec la succession de tempêtes ont ravagé les îles des Antilles, sans oublier les nombreux feux qui ont détruit les forêts et broussailles dans le sud de la France. Il est plus que jamais indispensable de faire preuve de solidarité, de générosité et d'humilité dans ces périodes difficiles.

Au niveau local, la communauté de communes a voté son nouveau nom suite à la fusion intervenue en début d'année. La nouvelle COM-COM se nomme désormais « Communauté de communes du Pays de Saverne ». Les nouveaux statuts ainsi que les compensations pour les communes membres ont été validés en conseil communautaire. La validation définitive sera actée lorsque les communes auront également statué. Notre commune touchera ainsi des versements liés à la reprise des compétences voiries, école et secrétariat.

Pour la commune, divers travaux sont toujours en cours de réalisation et seront finalisés avant fin de l'année. Ainsi, les portes et fenêtres de la salle des fêtes seront remplacées pour une meilleure isolation thermique. L'aire de jeu située au terrain de football est installée et accessible pour petits et grands.

L'aménagement autour des agrès rend le site accessible et permet d'en profiter tout au long de l'année. Alors, n'hésitez pas à aller le découvrir !

« L'automne est un andante mélancolique et gracieux qui prépare admirablement le solennel adagio de l'hiver » - George Sand



## Dans ce numéro :

Réunion publique du 19 juillet	2
Travaux de colmatage	2
Inauguration de l'étang	3
Poste électrique	3
Conseil de Fabrique	3
Kaffee Grenzel : changement de lieu	4
Parterres détériorés	4
Ouverture du Point d'orgue	4
Fête de la musique	5
Repas champêtre	5
Marche automnale	6
Conférence à Lochwiller	7
Migration d'hirondelles	8
Histoire de 2 cousins réfractaires	9
A venir	12
Infos en bref, infos utiles	12

S'Liecht Kaferle

## INFORMATIONS COMMUNALES

### Réunion publique du 19 juillet

Une réunion publique s'est tenue le 19 juillet 2017 en présence du sous-préfet M LOTIGIE et des différents organismes en charge du dossier (DREAL, BRGM, GEODERIS, DDT, FGAO).

Elle nous a permis d'avoir des informations concernant l'avancée des travaux, analyses et expertises en cours sur le sinistre qui touche notre village.

Les différents interlocuteurs ont confirmé différents points :

- \*La solution du pompage de l'eau est toujours d'actualité. Les recherches sont en cours pour étudier la faisabilité de cette méthode. En effet, il y a plusieurs critères dont il faut tenir compte : la qualité de l'eau (traitements à envisager), son volume à extraire et son évacuation (cours d'eau, assainissement).
- \*Mise en place d'un zonage pour définir des zones constructibles et celles qui ne le sont pas. Il devrait être proposé fin d'année ou début d'année prochaine.
- \*Utilisation de données satellites pour des relevés précis avec la possibilité d'avoir un historique de données sur plusieurs mois.
- \*Maintien des relevés topographiques sur le terrain tous les 2 mois.
- \*Un rapport sera édité prochainement suite à la réalisation des profils de résistivité électrique qui ont permis de confirmer la présence de failles sur une partie du village.

### Depuis le 19 juillet...

Des travaux de colmatage de crevasses ont été réalisés fin d'été dans les prés sur la colline du Koelberg afin de limiter les infiltrations d'eau de pluie. C'est un mélange de limons qui a été utilisé à cette fin. Au niveau de la chaussée, l'intégralité du revêtement a été remplacé.



## Inauguration de l'étang de pêche le 8 juillet 2017

Acquis en 2010 par la Commune, l'étang a subi ces dernières années de nombreuses modifications. Les berges ont été recoupées, de nouveaux bâtiments ont vu le jour, une clôture installée, des toilettes refaites à neuf... Ces travaux ont été possible grâce au bénévolat d'un certain nombre de personnes dévouées et à la contribution de quelques entreprises locales.

L'inauguration de l'étang a conjugué deux objectifs : remercier et valoriser l'ensemble des personnes qui ont œuvré à la réussite du projet



et inclure officiellement le lieu au patrimoine communal.

Après les allocutions de Danièle Ebersohl, maire et de Christophe Kalck, président de l'Association de l'Amitié, les élus (Mrs Kennel, Hetzel, Carbiener, Muller) et représentant de l'Etat (Mme Pantic, secrétaire générale adjointe du Préfet), ont pris la parole. Tous charmés par le caractère bucolique du cadre, ils ont tour à tour souligné l'importance du bénévolat pour faire vivre les petites communes rurales et salué le dynamisme insufflé par le maire pour permettre aux projets d'aboutir.

Une fois le ruban tricolore découpé, les festivités se sont poursuivies un verre à la main. Un grand bonheur, car il faisait très soif !...

## Nouveau poste électrique

Le poste électrique à l'entrée de l'impasse de la Bergerie a été remplacé par un modèle conforme aux normes actuelles, dans le cadre de la mise en souterrain des lignes HTA.

## Conseil de Fabrique

Au poste de trésorière au Conseil de Fabrique de l'église depuis ... ans, Hélène Ochs passe la main. C'est Isabelle Lerch qui a pris le relai et occupe cette fonction. Pour rappel, Christophe Kalck en est le président, André Schott le secrétaire.

Le Conseil de Fabrique veille à l'entretien de l'église et assure l'organisation des offices en étroite collaboration avec le prêtre.

S'Liecht Kaferle

## Le Kaffee Grenzel change de lieu

Depuis septembre, le Kaffee Grenzel a pris ses quartiers au Foyer. Maintenant que les travaux de rénovation acoustique y sont terminés, c'est le lieu idéal. Les personnes ayant des difficultés de mobilité peuvent venir sans craindre d'avoir un escalier à monter et à descendre, l'accès se faisant par l'arrière du bâtiment. L'ancienne salle de classe convenait à bien des égards mais sa situation au premier étage pouvait empêcher certaines personnes de profiter de ce temps de détente et de rencontres qu'est le Kaffee Grenzel.

Ce problème est résolu. Les personnes souhaitant se distraire sont les bienvenues. Elles seront en bonne compagnie à partager un jeu suivi d'un goûter. Chacun vient quand bon lui semble selon ses disponibilités. Essayer n'engage à rien. Cela dit, la bonne ambiance pourrait donner envie de revenir...

Les rendez-vous mensuels ont lieu le premier mercredi de chaque mois à partir de 14h30.

## La rampe pour handicapés une piste BMX?

De jeunes cyclistes prennent beaucoup de plaisir à circuler à vélo sur la rampe pour personnes à mobilité réduite. Et on les comprend ! Mais traverser les parterres plantés pose quand même problème... Cela dégrade les aménagements et répand les billes d'argile partout sur le chemin. Merci à eux de passer le balai et d'éviter à l'avenir de circuler au travers des plantations !

## Ouverture au public du Point d'orgue

Inauguré « en grandes pompes » le 7 octobre dernier, Point d'Orgue a ouvert ses portes au public dès le lendemain. Centre d'Interprétation du Patrimoine dédié à l'orgue, ce site propose une découverte de cet instrument unique en mêlant nouvelles technologies, interactions et expérimentations entre le public et les installations.. Ludique et pédagogique, chacun doit pouvoir comprendre l'orgue, au travers de son histoire et de sa technologie particulière, mais aussi vivre l'orgue grâce à Organum XXI... A découvrir !

Un peu de culture et de tourisme, à deux pas de chez nous, dans le cœur historique de Marmoutier.

## VIE DU VILLAGE

### Une première fête de la musique très réussie



Une belle réussite ! Simplicité, convivialité, bonne humeur. La météo était au rendez-vous. Le lieu, la place du village, invitait les automobilistes de passage à s'arrêter ou juste à partager fugacement



le bonheur de passer là. Quant aux artistes... Il y a à Lochwiller un vivier de musiciens et de chanteurs de qualité qui savent animer une soirée et enchanter chacun jusqu'au bout de la nuit. C'est la magie de la musique en partage. On donne, on reçoit. Chacun est heureux.



Des pas de madison à la chenille qui s'est déployée sur la place, l'ambiance était toute en gaieté. La joie d'être ensemble et d'être là. Du pur bonheur à Lochwiller. Une nuit magique pour fêter la musique et le début de l'été.



## Repas champêtre



Au lendemain de son inauguration, l'étang accueillait plus de 250 personnes pour le repas de midi. Bœuf à la broche ou saucisses pour régaler les papilles en plein air au bord de l'eau. De nombreux villageois se retrouvent avec famille et amis chaque année lors de cette fête champêtre pour manger ensemble. Le cadre bucolique et l'ambiance conviviale attirent aussi des gens de l'« extérieur », de villages voisins voire de la ville !!!

Le matin, les enfants ont pu s'adonner au plaisir de la pêche.

De nombreuses carpes et truites avaient intégré le bassin la veille. La pêche a été relayée par les

## S'Liecht Kaferle

adultes l'après-midi. L'animation musicale par Apolline, Charlène et Elise a contribué à la réussite de la journée, orchestrée par l'Association de l'Amitié.

Des tartes flambées ont été proposées le soir pour prolonger ces réjouissances au bord de l'eau.

## A pied autour de Schwenheim

La marche d'automne commence sous des auspices incertains : de la pluie est annoncée ! Les intrépides randonneurs, au nombre de 58, prennent d'abord la direction de Schwenheim. Le chemin emprunté emmène le groupe à la station d'épuration, à côté de laquelle se trouve une réserve naturelle, agrémentée de quelques panneaux explicatifs sur la zone humide, sa faune et sa flore toute particulière.



Après une pause café – chocolat au terrain de foot qui sustente les marcheurs ravis que le soleil s'invite, Jean-Claude Schorr emmène la troupe à la Chapelle Ste Croix. Là, Gaby Oelschlager, Maire de Schwenheim, devient guide touristique... Il accompagnera le groupe à l'ancienne synagogue ainsi qu'au cimetière juif. A chaque halte, il éclairera les participants sur l'histoire du lieu et des habitants de la commune.

La marche se termine déjà. Heureusement, la pluie n'est pas venue perturber la quiétude de cette balade dominicale. Mais, elle aura coûtée des semelles à certains !...

Un repas à la salle des fêtes permettait à tous de retrouver une quarantaine de non-marcheurs et de poursuivre la journée avec d'autres réjouissances.

Merci aux organisateurs et à Mr Oelschlager pour sa généreuse participation.

### La Chapelle Ste Croix

La légende raconte que, en chemin pour Haegen, un habitant de Lochwiller possédé, passe devant une croix, tombe à terre et s'écrie à qui veut l'entendre : « Ici la croix me sera propice ! » Libéré du démon, une chapelle fut construite à l'emplacement de cette croix en 1771. Le père Kahe, curé de Lochwiller en posa la première pierre, Schwenheim étant alors une annexe de Lochwiller. Un pèlerinage s'y développa au XIX<sup>e</sup> siècle.



### Une synagogue et un cimetière juifs

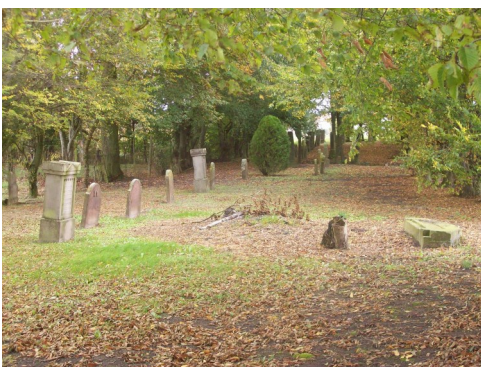
Lors de la peste noire qui sévit en Europe de 1347 à 1349, on accusa les juifs d'empoisonner l'eau des puits. Ces derniers sont expulsés des villes. Interdits de cité, ils s'installent dans des villages. Haegen et Schwenheim voient ainsi une communauté juive s'établir. N'ayant pas le droit de posséder des terres, ils sont maquignons (négociant en bétail), colporteurs (vendeurs ambulants) et prêteurs.



A Schwenheim, juifs et chrétiens cohabitaient en bonne intelligence. En 1761, les habitants juifs étant assez nombreux, une grange fut aménagée en lieu de culte. Près de 100 ans plus tard, en 1868, une synagogue fut construite. Une inscription hébraïque sur le rebord d'une fenêtre témoigne encore aujourd'hui de l'origine du bâtiment : « Ceci est la porte de l'Eternel ! Les Justes la franchiront. »

Alors qu'au milieu du XIX<sup>e</sup> siècle, un cinquième de la population du village était juive, le dernier représentant quitta Schwenheim en 1913, avant la Première Guerre Mondiale. La synagogue fut alors vendue avec pour seule consigne de ne jamais servir d'étable ou d'écurie. Elle est depuis une maison d'habitation.

En ce qui concerne le cimetière, en 1781, la communauté juive acquit des terres à la sortie du village vers Furchhausen pour y enterrer ses morts. Auparavant les défunts étaient inhumés à Saverne.



Le cimetière compte 76 stèles, une centaine de personnes y sont enterrées. Sur certaines pierres tombales, on peut voir des motifs sculptés (mains, carafe, pieds...) qui indiquent le rôle occupé par le défunt dans la communauté. Le cimetière se trouve dans un petit bois, à gauche en arrivant de Furchhausen.

## Lochwiller et la Grande Guerre : conférence le 27/10/17

Dans le cadre de la commémoration du Centenaire de la Grande Guerre (1914-1918), Philippe Wiedenhoff de la SHASE (Société d'Histoire et d'Archéologie de Saverne et Environs) animera le 27 octobre à 20h dans la salle polyvalente une soirée conférence avec diaporama sur

S'Liecht Kaferle

« Une fratrie de Lochwiller dans la tourmente de la Grande Guerre »

Laurent, Jacques, Aloïs et Ignace MICHEL

Philippe Wiedenhoff est l'auteur, avec Francis Wyrebski, de l'article paru dans « Pays d'Alsace », rédigé à partir d'une cinquantaine de cartes postales envoyées aux parents Rosalie et Ignace MICHEL, (S'Nazzé) et de recherches historiques. Vous êtes tous invités! Entrée gratuite.

## Migration des hirondelles

En remontant mon store le 14 septembre vers 8h, j'ai aperçu une nuée d'hirondelles qui tournoyait à très basse altitude dans la rue principale. Cette multitude d'oiseaux, tout-à-fait inhabituelle, m'a beaucoup intriguée. J'ai donc ouvert la fenêtre, ne me doutant pas de la surprise qui m'attendait : des centaines d'hirondelles étaient agglutinées sur la façade de la maison voisine. Empilées les unes sur les autres, elles formaient de véritables grappes. Par manque de place, certaines étaient accrochées sur la façade, telles des chauves-souris. Toutes les aspérités, toutes les corniches, toutes les avancées étaient occupées, y compris le gros câble aérien qui traverse la rue.

Dans le groupe posé sur le rebord de ma fenêtre, j'ai constaté qu'il y avait beaucoup de jeunes de l'année. Complètement épuisés, ils dormaient la tête sous l'aile.

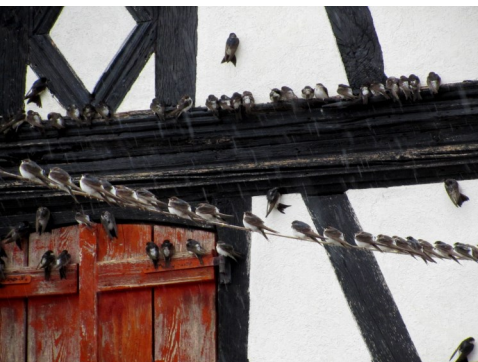
Ces hirondelles rustiques étaient en pleine migration vers l'Afrique. C'est dans les pays africains situés au nord de l'équateur qu'elles trouveront les insectes volants qui constituent leur nourriture (insectes qui disparaissent en hiver sous nos latitudes).

Malheureusement, ce grand périple a été fortement perturbé par une dépression qui a généré durant 48 h tempête et pluies diluviennes, les pires conditions !

Des oiseaux gisants sur la route près de Steinbourg ont été signalés et des étapes de repos identiques ont été signalées à différents endroits de notre département.

La pause de Lochwiller qui s'est achevée vers 10 h, restera à jamais gravée dans ma mémoire.

Hélène de Jonc





## LOCHWILLER ET SON HISTOIRE

### HISTOIRE(s) de 2 cousins patriotes réfractaires

**Auguste LERCH (1916-2012)** est le cinquième enfant d'une fratrie de dix, fils de Joseph (*S'Jud Joggel*) et de Françoise GEISS (*S'Geisse*). Il est le frère d'Antoine, l'aîné (*S'Zillers*), et d'Alex et de Gilbert.

A l'école primaire il est un bon élève ; il mène dans son village une vie simple et heureuse, *Tout cela jusqu'à l'âge de ses 13 ans, où subitement tout a basculé... En septembre ses parents l'accompagnent à Koenigshoffen au collège des Capucins, comme ils l'avaient déjà fait pour son frère Joseph. Il y apprend la vie collective de l'internat et des études. Mais, contrairement à son frère (qui deviendra moine trappiste), à la fin de la deuxième année, il ne souhaite plus y retourner. (1)*



*Une famille nombreuse : Antoine, Jacques, Mathilde au premier rang, avec Gilbert et Alex. Debouts : Alphonse, Edouard et Auguste... manquent à l'appel Joseph et Gérard.*

En septembre, sa mère l'accompagne à Strasbourg chez un épicier qui le prend en apprentissage. Puis il sera embauché comme commis chez un autre patron. Il y restera quatre années jusqu'à son incorporation en septembre 1937 à l'âge de 21 ans à Morhange (Moselle). Libérable le 30 septembre 1939, il est rappelé pendant sa permission pour cause de mobilisation générale et affecté à Sarre-Union. En mai 1940 il est fait prisonnier dans les Vosges par les Allemands qui l'emmènent à pied jusqu'à Colmar, où il est libéré au bout de quinze jours comme alsacien ; tous les autres seront prisonniers en Allemagne pendant quatre ans. Il rentre à pied de Colmar à Lochwiller.

En décembre 1941, comprenant *qu'il fallait passer à l'incorporation de force, qui avait déjà commencé pour certaines classes, il cherche comment s'y soustraire. Le hasard a voulu que son cousin Joseph Faust, ayant eu la même idée, lui propose de partir ensemble par le train le 16 décembre, ou de marcher, par Saverne, Sarrebourg, puis Nancy et Besançon et ensuite vers la ligne de démarcation à Chalon sur Saône. (2)*



*Auguste Lerch en 1939*

**Joseph FAUST, (1913-1994)**, son cousin, est le fils de Jacques et d'Eugénie GEISS. A l'âge de 14 ans, en 1927, Joseph perd son père âgé de 58 ans et sa mère n'a que 39 ans Joseph est l'aîné des 4 enfants ; le voici, soutien de la famille. Il travaille comme maçon et ouvrier chez les Poêles Demange de Monswiller, puis effectue son service militaire dans la cavalerie chez les Spahis en Tunisie et au Maroc.

#### Départ de Lochwiller pour fuir l'enrôlement nazi

Le 16 décembre, Auguste et son cousin Joseph prennent le train à Saverne pour Nancy et de là pour Besançon. Faute de moyen pour rejoindre Arbois, ils arrivent en bus à Salins-les-Bains dans le Jura. De là ils trouvent enfin un camion qui va vers Champagnole ; celui-ci les dépose avant vers-en-Montagne.

Les monts du Jura sont couverts de neige. Ils continuent la route à pied. A la sortie du village suivant, Le Pasquier, ils se font arrêter par deux douaniers allemands avec leur chien policier. Ils sont conduits au poste de police installé dans l'hôtel du Pont de Gratteroche. Vers le soir, ils sont emmenés à Champagnole, à 4 km de là. Ils y sont enfermés dans la salle des fêtes *peuplée d'une trentaine de détenus qui avaient passé la ligne de démarcation en voulant rejoindre la zone libre.*

## S'Liecht Kaferle

**Arriver en zone libre !**

La vie de prisonnier commence. Ils sont interrogés à tour de rôle. Tous les jours ils cherchent un moyen pour s'évader. Mais en vain. Ils découvrent qu'il y a une fenêtre dans le sous-sol avec un barreau, mais ils n'ont pas de scie à métaux. Auguste était embauché pour chercher les repas pour les prisonniers dans la cuisine d'un couvent de sœurs. Là il apprend qu'il y a une scie cachée dans une pailasse par un ancien prisonnier. En traversant la ville, il lit : *ligne de démarcation à 1 km*. Sitôt rentré, ils se mettent à chercher où peut se trouver la scie et la trouve. Pendant 2 nuits, Joseph descend dans le sous-sol et se met à scier le barreau, tandis qu'Auguste fait le guet. Le dixième jour, Joseph arrive à tordre le barreau. Vers 23 h 30, on passe à travers l'ouverture malgré les 60 kg. Dehors il y a 10 cm de neige ; ils marchent durant 3 heures en chaussures de ville à travers champs et bois ou suivant la voie ferrée et ils arrivent à Vers. Auguste a le gros orteil qui commence à geler. Ils longent le cimetière et arrivés au presbytère, ils sonnent. Le curé leur ouvre, les aide à frotter l'orteil avec de la neige et allume du feu. Vers 7 heures ils se remettent en route. Auguste ne peut plus bien marcher, Joseph doit le porter. A marche forcée, ils arrivent à Valempoulières: *la ligne de démarcation est franchie !* De là, ils gagnent Lons-le-Saunier, puis

**Groupes de personnes à Champagnole, arrêtées lors du franchissement de la ligne de démarcation (A.D.J.14Fi5087)**

Sources : [www.cndp.fr/crdp-besancon](http://www.cndp.fr/crdp-besancon) .

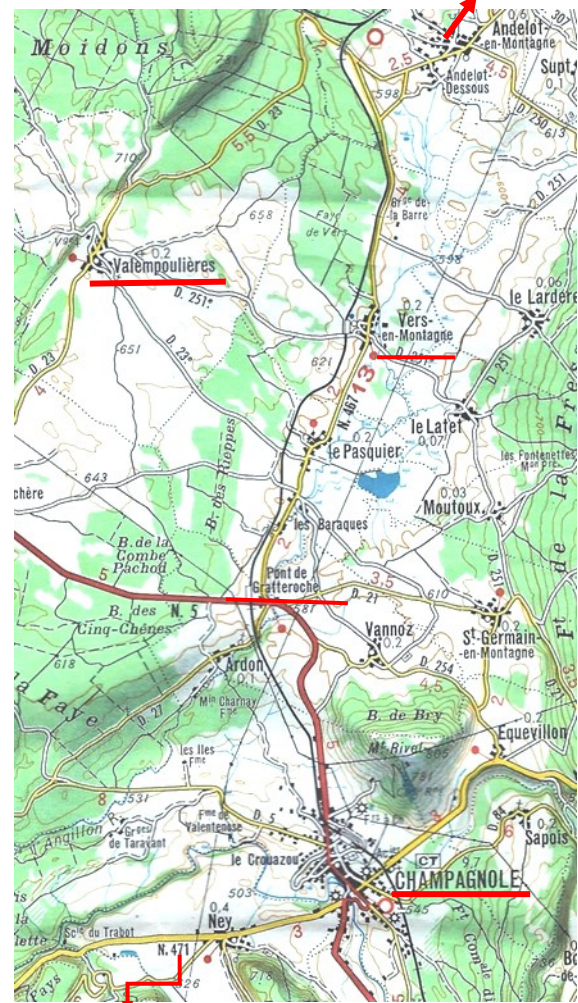
Tournus en Saône & Loire, où ils arrivent le 2 janvier 1942. Le 6, ils se présentent au bureau des



*laissez-passer* dirigé par le lieutenant Heyl



*Vers Besançon, Salins-les-Bains*



*Vers Lons-le-Saunier*

## S'Liecht Kaferle

(dans le civil, avocat à Saverne) qui certifie connaître les deux alsaciens et atteste leur identité. *Six mois passent avant qu'ils ne trouvent du travail.*

Auguste est embauché au bureau des *laissez-passer*. *L'attente avait été longue, mais possible grâce aux 5000 francs cousus dans une épaulette par Mme Heyl à Saverne. La sœur de Joseph avait été bonne chez les Heyl.*

Après la fermeture du bureau fin février 1943, Auguste est embauché en mars à la Fonderie Lavallée, dont le patron est alsacien, et le directeur est M. Kitz, auparavant directeur de la firme Vogesia à Saverne.

Quant à **Joseph**, il sera embauché chez le vigneron Bernizet de Préty, à côté de Tournus. Par précaution, il change de nom et se fait appeler *Martin Lejeune*.

### Séjour à TOURNUS de 1941-1945 et l'après guerre

**Auguste** y fait la connaissance d'une famille alsacienne, les *Geoffroy*, originaire d'Haguenau et expulsée, active dans le commerce du bois. Il épouse le 12/08/1944 une des filles, Anne-Marie.

Le 9 juillet 1945, Auguste quitte Tournus et rejoint Haguenau pour travailler dans le commerce de bois et charbon avec son beau-père jusque fin août 1960, puis la famille déménage à Strasbourg où Auguste achète l'épicerie de son ancien patron dans le quartier des Quinze. Trois enfants sont nés au foyer, Dominique, Elisabeth et Patrice. Auguste prendra sa retraite à 63 ans en décembre 1979 et se retire à Grendelbruch. Il a achevé sa destinée dans sa 96<sup>e</sup> année le 5/06/2012, après un long veuvage.

Revenu à Lochwiller en 1945, **Joseph FAUST** repartira travailler en usine, principalement comme polisseur de métaux à la Vedette de Saverne, tout en exploitant ses terres. Il se marie le 28.01.1949 avec Antoinette OCHS ; de leur union naîtront deux filles, Marthe (1950) et Gabrielle (1956). Il décède le 24.09.1994 âgé de 81 ans.

Chers lecteurs, vous venez de lire l'histoire de deux *humbles destinées* parmi d'autres *humbles destinées* !



**Joseph Faust, en uniforme des Spahis, pendant son service militaire avec sa cousine Mathilde LERCH (07/1935)**



**Remise de la médaille de la Croix du Combattant 1939/40 par A. Zeller le 14/07/1985**

François Agram

(1) **Auguste Lerch, un itinéraire – une mobilité**. La biographie d'Auguste a été réalisée en 2016 par ses enfants : Dominique, docteur en histoire, en est l'auteur. Merci à lui de nous autoriser à reproduire photos et texte (ici en *lettres italiques*). Merci aussi à Marthe WIDIEZ pour les photos et d'avoir pu consulter l'ouvrage. -Pierre VONAU a présenté l'ouvrage dans les D.N.A. du 8/03/2017.

(2) **La ligne de démarcation dans le Jura**. Peu après [Champagnole](#), la ligne continuait plein nord, puis bifurquait plein ouest passant entre [Arbois](#) (en zone occupée) et [Poligny](#) (en zone libre), avant de remonter plein nord. (Wikipédia). Un poste de contrôle se situait à Ney.

**N.B** - Le titre de **patriote réfractaire à l'annexion de fait** est accordé à ceux qui par leur éloignement volontaire d'Alsace-Moselle (au risque de la spoliation) ont montré leur insoumission à l'occupant nazi durant la deuxième guerre mondiale, avec carte et insigne ( *Décret 98/1098 du 7/12/1998*).

## A VENIR

Voici quelques sorties et rencontres en perspective pour cette fin d'année.

\***Dimanche 15 octobre** : clôture de la saison de pêche à l'étang.

\***Vendredi 27 octobre à 20h** : conférence organisée par la SHASE (Société d'Histoire et d'Archéologie de Saverne et Environs) à la salle polyvalente. Entrée gratuite

\***Vendredi 10 novembre** : dernier don du sang de l'année dans la salle polyvalente. Rendez-vous dès 17h30.

\***Samedi 18 novembre à 20h** : tournoi de belote au Foyer. Avis aux amateurs!

\***Le 24 février 2018, c'est encore loin mais ça arrive vite** : cours de taille au verger école avec la société d'arboriculture. Pourvu qu'il fasse beau!



## INFOS EN BREF ET INFOS UTILES

\*Des ateliers de bricolage de Noël auront lieu de nouveau cette année en novembre. Ils sont destinés aux enfants de 6 à 12 ans. Des précisions parviendront aux familles avec les invitations.

\*La commune cherche un généreux donateur d'un sapin de Noël qui viendrait orner la place du village. D'avance merci à ceux qui se proposent.

\*Indépendamment de notre volonté, l'installation de l'aire de jeux au terrain de sport a été quelque peu retardée. Les travaux ont démarré le 9 octobre! Et l'aire de jeu sera opérationnelle dans un futur proche. Nous invitons les accompagnateurs à lire le règlement du site. Bon amusement aux enfants!

\*Des poteaux pour sécuriser l'accès des enfants à la place sont mis en place. Veuillez prendre ces changements en considération.



Mairie 4, rue de l'Eglise 67440 Lochwiller

Tél : 03 88 70 61 40

Horaires :

lundi de 17h à 19h et jeudi de 9h à 11h

Web :

<http://www.cc-marmoutier-sommerau.eu/communes-lochwiller.html>

Email : [mairie.lochwiller@orange.fr](mailto:mairie.lochwiller@orange.fr)